

ภาคผนวก ก

ผลการพิจารณารายงาน และมาตรการป้องกัน
และแก้ไขผลกระทบสิ่งแวดล้อม



ประทานบัตร

เลขที่ ๒๔๘๐๒/๑๕๒๗๖
 เลขที่ ๒๔๘๐๒/๑๕๒๗๖
 เลขที่ ๔๙ ต.รอก/ชอย
 ต.รอก/ชอย หมู่ที่ ๑ ตำบล/แขวง ท้องน้ำแดง
 อำเภอ/เขต ปากช่อง จังหวัด นครราชสีมา
 เพื่อให้ทำเหมือง (บนบก/ในทะเล) บนบก
 ๓ ตำบล ท้องน้ำแดง อำเภอ ปากช่อง จังหวัด นครราชสีมา
 มีอายุ ๕๕ ปี นับแต่วันที่ ๕ เดือน สิงหาคม พ.ศ. ๒๕๕๗
 และสิ้นสุดในวันที่ ๕ เดือน สิงหาคม พ.ศ. ๒๕๗๓
 เป็นเนื้อที่ ๒๕๗ ไร่ ๑ งาน ๓๕ ตารางวา

ภายในเขตที่กำหนดตามแผนที่แนบท้ายประทานบัตร โดยมีรายละเอียดที่กำหนดไว้ตามลำดับดังต่อไปนี้

- (1) แผนที่แนบท้ายประทานบัตร แสดงไว้ในลำดับที่ 1
- (2) เงื่อนไขการอนุญาตประทานบัตร แสดงไว้ในลำดับที่ 2
- (3) แผนผังโครงการทำเหมือง แสดงไว้ในลำดับที่ 3
- (4) มาตรการป้องกันและแก้ไขผลกระทบสิ่งแวดล้อม แสดงไว้ในลำดับที่ 4
- (5) การชำระค่าธรรมเนียมเพื่อใช้เนื้อที่
ในการทำเหมืองประจำปี แสดงไว้ในลำดับที่ 5
- (6) การเพิ่มเติมชนิดของแร่ที่จะทำเหมือง
การเปลี่ยนแปลงวิธีการทำเหมือง
แผนผังโครงการทำเหมืองและเงื่อนไข แสดงไว้ในลำดับที่ 6
- (7) บันทึกการต่ออายุประทานบัตร แสดงไว้ในลำดับที่ 7
- (8) บันทึกการโอนประทานบัตร แสดงไว้ในลำดับที่ 8
- (9) บันทึกการหยุดการทำเหมือง แสดงไว้ในลำดับที่ 9

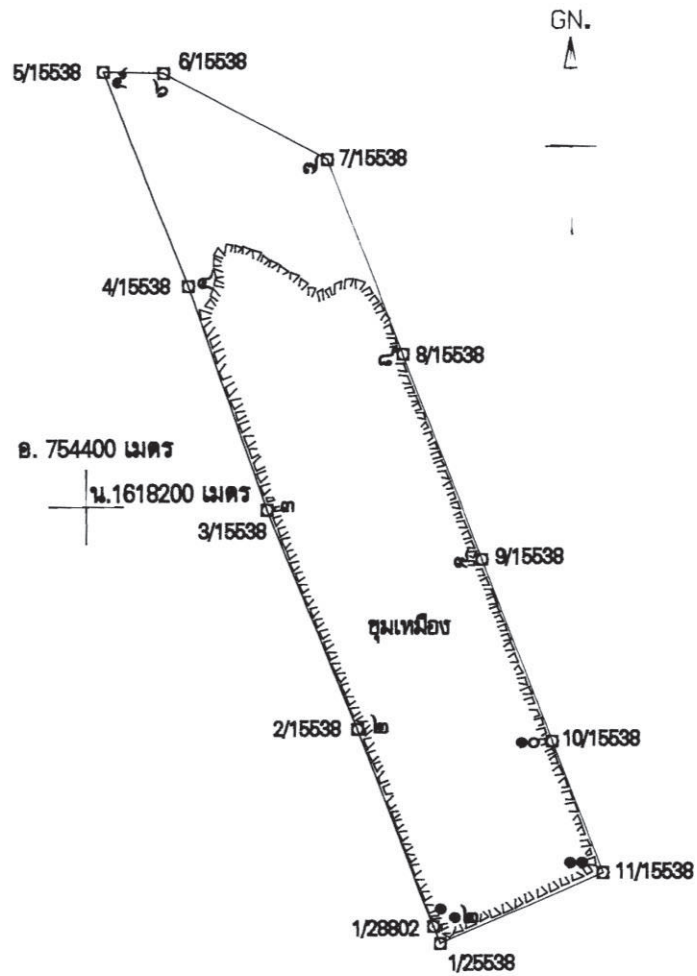
ออกให้ ณ วันที่ ๕ เดือน สิงหาคม พ.ศ. ๒๕๕๗



แผนที่แนบท้ายประทานบัตรที่ ๒๔๔๐๒ / ๑๕๒๗๖

คำขอที่ ๙ / ๒๕๔๕

ระวางที่ 5238 II



เนื้อที่ ๒๕๙ ไร่ งาน ๓๕ ตารางวา

มาตราส่วน ๑:๑๐,๐๐๐

จากมุมหมายเลข ๑	ถึงมุมหมายเลข ๒	ทิศ ๓๓๙ องศา	๐๘	ลิบดา	ระยะ ๑๓๒ ๘๘๔	วา
จากมุมหมายเลข ๒	ถึงมุมหมายเลข ๓	ทิศ ๓๓๙ องศา	๔๒	ลิบดา	ระยะ ๑๔๔ ๐๒๐	วา
จากมุมหมายเลข ๓	ถึงมุมหมายเลข ๔	ทิศ ๓๔๐ องศา	๔๒	ลิบดา	ระยะ ๑๔๓ ๗๑๔	วา
จากมุมหมายเลข ๔	ถึงมุมหมายเลข ๕	ทิศ ๓๓๘ องศา	๓๐	ลิบดา	ระยะ ๑๔๔ ๓๐๐	วา
จากมุมหมายเลข ๕	ถึงมุมหมายเลข ๖	ทิศ ๙๑ องศา	๒๓	ลิบดา	ระยะ ๑๔๓ ๓๐๐	วา

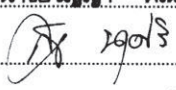
ลำดับ

ลำดับที่ 1


จากหมายเลข ๖	ถึงหมายเลข ๗	ทิศ ๑๑๗	องศา ๔๕	ลิปดา	ระยะ ๑๕๑ ๔๔	วา
จากหมายเลข ๗	ถึงหมายเลข ๘	ทิศ ๑๕๗	องศา	ลิปดา	ระยะ ๑๗๐ ๑	วา
จากหมายเลข ๘	ถึงหมายเลข ๙	ทิศ ๑๕๗	องศา	ลิปดา	ระยะ ๑๘๐ ๑	วา
จากหมายเลข ๙	ถึงหมายเลข ๑๐	ทิศ ๑๕๗	องศา	ลิปดา	ระยะ ๑๒๐ ๑๐๐๐	วา
จากหมายเลข ๑๐	ถึงหมายเลข ๑๑	ทิศ ๑๕๗	องศา	ลิปดา	ระยะ ๑๑๕	วา
จากหมายเลข ๑๑	ถึงหมายเลข ๑๒	ทิศ ๒๔๖	องศา ๓๒	ลิปดา	ระยะ ๑๔๕ ๕๕๐	วา
จากหมายเลข ๑๒	ถึงหมายเลข ๑	ทิศ ๓๓๔	องศา ๐๘	ลิปดา	ระยะ ๑๕ ๑๐๐๐	วา
จากหมายเลข	ถึงหมายเลข	ทิศ	องศา	ลิปดา	ระยะ	วา
จากหมายเลข	ถึงหมายเลข	ทิศ	องศา	ลิปดา	ระยะ	วา
จากหมายเลข	ถึงหมายเลข	ทิศ	องศา	ลิปดา	ระยะ	วา
จากหมายเลข	ถึงหมายเลข	ทิศ	องศา	ลิปดา	ระยะ	วา
จากหมายเลข	ถึงหมายเลข	ทิศ	องศา	ลิปดา	ระยะ	วา
จากหมายเลข	ถึงหมายเลข	ทิศ	องศา	ลิปดา	ระยะ	วา
จากหมายเลข	ถึงหมายเลข	ทิศ	องศา	ลิปดา	ระยะ	วา
จากหมายเลข	ถึงหมายเลข	ทิศ	องศา	ลิปดา	ระยะ	วา
จากหมายเลข	ถึงหมายเลข	ทิศ	องศา	ลิปดา	ระยะ	วา
จากหมายเลข	ถึงหมายเลข	ทิศ	องศา	ลิปดา	ระยะ	วา
จากหมายเลข	ถึงหมายเลข	ทิศ	องศา	ลิปดา	ระยะ	วา
จากหมายเลข	ถึงหมายเลข	ทิศ	องศา	ลิปดา	ระยะ	วา
จากหมายเลข	ถึงหมายเลข	ทิศ	องศา	ลิปดา	ระยะ	วา
จากหมายเลข	ถึงหมายเลข	ทิศ	องศา	ลิปดา	ระยะ	วา
จากหมายเลข	ถึงหมายเลข	ทิศ	องศา	ลิปดา	ระยะ	วา
จากหมายเลข	ถึงหมายเลข	ทิศ	องศา	ลิปดา	ระยะ	วา
จากหมายเลข	ถึงหมายเลข	ทิศ	องศา	ลิปดา	ระยะ	วา
จากหมายเลข	ถึงหมายเลข	ทิศ	องศา	ลิปดา	ระยะ	วา
จากหมายเลข	ถึงหมายเลข	ทิศ	องศา	ลิปดา	ระยะ	วา
จากหมายเลข	ถึงหมายเลข	ทิศ	องศา	ลิปดา	ระยะ	วา
จากหมายเลข	ถึงหมายเลข	ทิศ	องศา	ลิปดา	ระยะ	วา

ลายมือชื่อ  ผู้เขียน

(นางอรณดา คั่นทกุล)

ลายมือชื่อ  ผู้ทาน

(นายสราวุธ นุชศิริ)

ลายมือชื่อ  ผู้ตรวจ

(นายสมปรณ์ จีวรกุล)

เงื่อนไขในการออกประทานบัตร

ผู้ถือประทานบัตรต้องปฏิบัติตามเงื่อนไขในการออกประทานบัตรเกี่ยวกับเรื่องที่กำหนดไว้

ดังนี้

ข้อ 1 ชนิดแร่ที่ทำเหมืองและวิธีการทำเหมือง

ชนิดแร่หินอุตสาหกรรมชนิดหินปูน (เพื่ออุตสาหกรรมปูนซีเมนต์ เพื่อทำปูนขาวสำหรับอุตสาหกรรม

และเพื่ออุตสาหกรรมน้ำตาล และเพื่ออุตสาหกรรมก่อสร้าง) โดยวิธีเหมืองหาบ

ข้อ 2 วันเปิดการทำเหมืองครั้งแรกหลังได้รับประทานบัตร

ต้องเปิดการทำเหมืองภายในเวลา 1 ปี นับตั้งแต่วันที่ได้รับประทานบัตร

ข้อ 3 การให้ความคุ้มครองแก่คนงานและความปลอดภัยแก่บุคคลภายนอกที่มีได้กำหนดไว้แล้ว

ในกฎกระทรวง

ต้องปฏิบัติตามมาตรการรักษาความปลอดภัยในเรื่องการรักษาความปลอดภัยในการทำเหมือง

และส่งเสริมสวัสดิภาพของคนงาน ตามข้อ 14 แห่งแผนผังโครงการทำเหมืองแร่ แนบท้ายประทานบัตรฉบับนี้

ข้อ 4 การจัดการกับขุม หลุม ปล่อย น้ำขุ่นข้นหรือมูลดินทราย ที่เกิดจากการทำเหมืองแร่และแต่งแร่

ต้องดำเนินการปรับสภาพพื้นที่ทำเหมืองแล้ว ตามมาตรการที่กำหนดไว้ในข้อ 13 แห่ง

แผนผังโครงการทำเหมืองแร่ แนบท้ายประทานบัตรฉบับนี้

ข้อ 5 การปรับสภาพพื้นที่ที่เกิดจากการทำเหมืองแร่และแต่งแร่

..... ต้องดำเนินการปรับสภาพพื้นที่ที่เกิดจากการทำเหมืองแร่และการแต่งแร่ พร้อมควบคุมไปกับการทำเหมือง โดยปฏิบัติตามมาตรการที่กำหนดไว้ในข้อ 13 แห่งแผนผังโครงการทำเหมืองแร่ แนวท้ายประทานบัตรฉบับนี้

.....

.....

ข้อ 6 มาตรการในการป้องกันและแก้ไขผลกระทบต่อสิ่งแวดล้อม

..... ต้องปฏิบัติตามเงื่อนไขและมาตรการป้องกันและแก้ไขผลกระทบต่อสิ่งแวดล้อมที่กำหนดไว้ในรายงานการวิเคราะห์ผลกระทบสิ่งแวดล้อม และปฏิบัติตามมาตรการป้องกันและแก้ไขผลกระทบต่อสิ่งแวดล้อมที่กำหนดโดยสำนักงานนโยบายและแผนทรัพยากรธรรมชาติและสิ่งแวดล้อม พร้อมทั้ง ปฏิบัติตามวิธีการทำเหมืองและแผนการทำเหมืองตามที่กำหนดไว้ในข้อ 3 แห่งแผนผังโครงการทำเหมืองแร่ แนวท้ายประทานบัตรฉบับนี้

.....

.....

และเงื่อนไขเกี่ยวกับเรื่องดังต่อไปนี้ด้วย ถ้ามี

ข้อ 7 การให้ผลประโยชน์พิเศษเพื่อประโยชน์แก่รัฐ

..... ต้องให้ผลประโยชน์พิเศษเพื่อประโยชน์แก่รัฐ ตามข้อตกลงการจ่ายผลประโยชน์พิเศษเพื่อประโยชน์แก่รัฐ ฉบับลงวันที่ 16 กรกฎาคม 2547 แนวท้ายประทานบัตรฉบับนี้

.....

.....

ข้อ 8 การใช้ที่ดินในเขตเหมืองแร่

.....

.....

.....

.....

.....

ข้อ 9 การทำเหมืองใกล้ทางหลวงหรือทางน้ำสาธารณะ

.....

.....

.....

.....

.....

ลำดับที่

ลำดับที่ 2

ข้อ 10 การเข้าทำประโยชน์ในพื้นที่ป่าตามกฎหมายว่าด้วยป่าไม้

ควบคุมโดย

ผู้ถือประทานบัตรจะต้องได้รับอนุญาตให้เข้าทำประโยชน์ในพื้นที่ป่าไม้ก่อนทำเหมืองแร่ และต้อง

ทำ

เงื่อนไขในการอนุญาตให้เข้าทำประโยชน์ในพื้นที่ป่าไม้

ไว้ใน

ข้อ 11 เงื่อนไขพิเศษสำหรับประทานบัตรทำเหมืองในทะเลตาม มาตรา 45 แห่งพระราชบัญญัติแร่

พ.ศ. 2510

หรือ

หรือ

นี้



ที่ ทส 1009/ 9169

สำนักงานนโยบายและแผน
ทรัพยากรธรรมชาติและสิ่งแวดล้อม
60/1 ซอยพิบูลวัฒนา 7 ถนนพระรามที่ 6
กรุงเทพฯ 10400

๖ กันยายน 2547

เรื่อง การพิจารณารายงานการวิเคราะห์ผลกระทบสิ่งแวดล้อม

เรียน นายประธาน ยวนนท์

อ้างถึง หนังสือนายประธาน ยวนนท์ ที่ 12/2547 ลงวันที่ 26 กรกฎาคม 2547

- สิ่งที่ส่งมาด้วย 1. มาตรการป้องกันและแก้ไขผลกระทบสิ่งแวดล้อมและมาตรการติดตามตรวจสอบ
คุณภาพสิ่งแวดล้อม โครงการเหมืองแร่หินอุตสาหกรรมชนิดหินปูน เพื่ออุตสาหกรรม
ปูนซีเมนต์ เพื่อทำปูนขาวสำหรับอุตสาหกรรมฟอกหนังหรืออุตสาหกรรมน้ำตาล และ
เพื่ออุตสาหกรรมก่อสร้าง ของนายประธาน ยวนนท์ คำขอประทานบัตรที่ 9/2545
ตั้งอยู่ที่ตำบลหนองน้ำแดง อำเภอปากช่อง จังหวัดนครราชสีมา
2. มติคณะกรรมการสิ่งแวดล้อมแห่งชาติ ครั้งที่ 1/2547 เมื่อวันที่ 8 มกราคม 2547
3. มติคณะรัฐมนตรีเมื่อวันที่ 18 พฤษภาคม 2547

ตามหนังสือที่อ้างถึง นายประธาน ยวนนท์ ได้เสนอรายงานการวิเคราะห์ผลกระทบ
สิ่งแวดล้อม โครงการเหมืองแร่หินอุตสาหกรรมชนิดหินปูน เพื่ออุตสาหกรรมปูนซีเมนต์ เพื่อทำปูนขาว
สำหรับอุตสาหกรรมฟอกหนังหรืออุตสาหกรรมน้ำตาล และเพื่ออุตสาหกรรมก่อสร้าง คำขอประทานบัตร
ที่ 9/2545 ตั้งอยู่ที่ตำบลหนองน้ำแดง อำเภอปากช่อง จังหวัดนครราชสีมา จัดทำรายงานโดยบริษัท
เอส.พี.เอส. คอนซัลติ้ง เซอร์วิส จำกัด ให้สำนักงานนโยบายและแผนทรัพยากรธรรมชาติและสิ่งแวดล้อม
พิจารณา ความละเอียดแจ้งแล้วนั้น

สำนักงานนโยบายและแผนทรัพยากรธรรมชาติและสิ่งแวดล้อม ได้พิจารณาเสนอความเห็น
เบื้องต้นและรายงานการวิเคราะห์ผลกระทบสิ่งแวดล้อม โครงการเหมืองแร่หินอุตสาหกรรมชนิดหินปูน
เพื่ออุตสาหกรรมปูนซีเมนต์ เพื่อทำปูนขาวสำหรับอุตสาหกรรมฟอกหนังหรืออุตสาหกรรมน้ำตาล และ
เพื่ออุตสาหกรรมก่อสร้าง ของนายประธาน ยวนนท์ ให้คณะกรรมการผู้ชำนาญการพิจารณารายงาน
การวิเคราะห์ผลกระทบสิ่งแวดล้อม ด้านโครงการเหมืองแร่ พิจารณาในการประชุมครั้งที่ 14/2547 เมื่อ
วันที่ 6 สิงหาคม 2547 คณะกรรมการพิจารณาแล้วมีมติเห็นชอบกับรายงาน โดยให้ปฏิบัติตามมาตรการ

2/ป้องกันและแก้ไข...

ป้องกันและแก้ไขผลกระทบสิ่งแวดล้อมและมาตรการติดตามตรวจสอบคุณภาพสิ่งแวดล้อมอย่างเคร่งครัด
ดังรายละเอียดตามสิ่งที่ส่งมาด้วย 1 และให้ปฏิบัติตามเงื่อนไขที่กำหนดสำหรับการขออนุมัติผ่อนผันการใช้
ประโยชน์พื้นที่ลุ่มน้ำชั้นที่ 1 เอ ตามมติคณะกรรมการสิ่งแวดล้อมแห่งชาติ ครั้งที่ 1/2547 เมื่อวันที่ 8
มกราคม 2547 ดังรายละเอียดตามสิ่งที่ส่งมาด้วย 2 และมติคณะรัฐมนตรีเมื่อวันที่ 18 พฤษภาคม 2547
ดังรายละเอียดตามสิ่งที่ส่งมาด้วย 3 พร้อมทั้งให้จัดทำรายงานฉบับสมบูรณ์จำนวน 3 ชุด และแผ่นบันทึก
ข้อมูลจำนวน 6 แผ่น เสนอต่อสำนักงานภายในเวลา 1 เดือน เพื่อเป็นเอกสารอ้างอิงและส่งให้หน่วยงานที่
เกี่ยวข้องต่อไป ทั้งนี้ สำนักงานได้สำเนาหนังสือแจ้งบริษัท เอส.พี.เอส. คอนสตรัคติ้ง เซอร์วิส จำกัด เพื่อ
ทราบและดำเนินการต่อไปด้วยแล้ว

จึงเรียนมาเพื่อโปรดพิจารณาดำเนินการต่อไป

ขอแสดงความนับถือ



(นางนิสากร ไชยศิริรัตน์)

รองเลขาธิการ ปฏิบัติราชการแทน

เลขาธิการสำนักงานนโยบายและแผนทรัพยากรธรรมชาติและสิ่งแวดล้อม

สำนักวิเคราะห์ผลกระทบสิ่งแวดล้อม

โทรศัพท์ 0-2279-9703

โทรสาร 0-2278-5469

ที่ ทส 1008/ 1212



คณะกรรมการสิ่งแวดล้อมแห่งชาติ
สำนักงานนโยบายและแผน
ทรัพยากรธรรมชาติและสิ่งแวดล้อม
60/1 ซอยพิบูลวัฒนา 7 ถนนพระรามที่ 6
กรุงเทพฯ 10400

- 3 ก.พ. 2547
มกราคม 2547

เรื่อง มติคณะกรรมการสิ่งแวดล้อมแห่งชาติ ครั้งที่ 1/2547

เรียน นายประสาน ยวามนท์

ด้วย คณะกรรมการสิ่งแวดล้อมแห่งชาติ ได้พิจารณาเรื่อง การขอผ่อนผันการใช้พื้นที่ลุ่มน้ำชั้นที่ 1 เอ เพื่อกิจการเหมืองแร่ กรณี นายประสาน ยวามนท์ พื้นที่ตำบลหนองน้ำแดง อำเภอปากช่อง จังหวัดนครราชสีมา ในการประชุมครั้งที่ 1/2547 เมื่อวันที่ 8 มกราคม 2547 โดยมีมติการประชุมฯ ดังนี้

เห็นชอบกับรายงานการประเมินศักยภาพการใช้ประโยชน์พื้นที่ลุ่มน้ำชั้น 1 เอ และข้อมูลเพิ่มเติมเพื่อประกอบการพิจารณาการขอผ่อนผันการใช้ประโยชน์พื้นที่ลุ่มน้ำชั้นที่ 1 เอ ของนายประสาน ยวามนท์ คำขอประทานบัตรที่ 9/2545 (ประทานบัตรที่ 15538/13225) เนื้อที่ 257 - 1 - 35 ไร่ ที่ตำบลหนองน้ำแดง อำเภอปากช่อง จังหวัดนครราชสีมา ตามความเห็นของคณะทำงานพิจารณาและเสนอแนะเชิงนโยบายเพื่อการบริหารจัดการพื้นที่เพื่อการประกอบกิจการเหมืองแร่อุตสาหกรรม บริเวณตำบลพุทรา ตำบลขุนโขลน และตำบลเขาวง อำเภอพระพุทธบาท จังหวัดสระบุรี โดยมีเงื่อนไขเพิ่มเติม ดังนี้

1. กำหนดให้พื้นที่บริเวณด้านทิศเหนือของคำขอประทานบัตร ซึ่งปัจจุบันยังไม่ได้เปิดการทำเหมือง เนื้อที่ 36 ไร่ ให้เป็นพื้นที่เว้นการทำเหมือง (Buffer Zone) เพื่อป้องกันผลกระทบทางด้านทัศนียภาพจากแนวทางหลวงหมายเลข 2 (ถนนมิตรภาพ)

2. ให้ผู้ประกอบการเร่งดำเนินการปรับปรุงเส้นทางขนส่งแร่ จากพื้นที่คำขอประทานบัตรไปยังโรงงานผลิตปูนซีเมนต์ของ บริษัท สามัคคีซีเมนต์ จำกัด ซึ่งเป็นกิจกรรมที่เกี่ยวข้องกันที่หลังจากได้รับการอนุญาตประทานบัตร เพื่อลดผลกระทบจากฝุ่นละออง

3. ให้คณะทำงานเฉพาะกิจฯ ซึ่งแต่งตั้งภายใต้คณะกรรมการพิจารณารายงานการศึกษาด้านสิ่งแวดล้อม เพื่อประกอบการขออนุมัติผ่อนผันการใช้ประโยชน์พื้นที่ลุ่มน้ำชั้นที่ 1 เอ เพื่อการทำเหมืองแร่ ซึ่งประกอบด้วย สำนักงานนโยบายและแผนทรัพยากรธรรมชาติและสิ่งแวดล้อม เป็นหน่วยงานหลัก และหน่วยงานสนับสนุน ได้แก่ กรมอุตสาหกรรมพื้นฐานและการเหมืองแร่ กรมอุทยานแห่งชาติ สัตว์ป่า และพันธุ์พืช กรมป่าไม้ กรมทรัพยากรธรณี กรมควบคุมมลพิษ เป็นต้น เพื่อติดตามตรวจสอบคุณภาพ

สิ่งแวดล้อม.../

สิ่งแวดล้อมและการปฏิบัติตามมาตรการป้องกันแก้ไขผลกระทบสิ่งแวดล้อม ตามที่ระบุไว้ในรายงานการประเมินศักยภาพฯ และตามข้อคิดเห็นของคณะทำงานฯ โดยรายงานผลให้คณะกรรมการสิ่งแวดล้อมทราบทุก 2 ปี

4. มาตรการฟื้นฟูพื้นที่ที่ผ่านการทำเหมืองแร่แล้วโดยวิธีการปลูกป่า ให้ปลูกพันธุ์ไม้ท้องถิ่น
5. เมื่อสิ้นสุดการทำเหมือง ให้ผู้ประกอบการพัฒนาพื้นที่เป็นอ่างเก็บน้ำที่มีปริมาตรความจุมากกว่าหรือเท่ากับปริมาณน้ำที่ชั้นหินกักเก็บได้

จึงเรียนมาเพื่อโปรดทราบ และถือปฏิบัติตามมติคณะกรรมการสิ่งแวดล้อมแห่งชาติต่อไป

ขอแสดงความนับถือ



(นายปลอดประสพ สุรัสวดี)

ปลัดกระทรวงทรัพยากรธรรมชาติและสิ่งแวดล้อม

กรรมการและเลขานุการ

สำนักงานคณะกรรมการสิ่งแวดล้อมแห่งชาติ

โทร. 0 2279-7180-9 ต่อ 161 190 283

โทรสาร 0 2298-6066, 0 2279 2793 ต่อ 20

ที่ นร ๐๕๐๕/๒๕๕๗

สำนักงานรัฐมนตรี พณ.
รับที่ 123
วันที่ 20 พ.ค. 2547
เวลา ๐๙.๐๐ น.

สำนักเลขาธิการคณะรัฐมนตรี
ทำเนียบรัฐบาล กทม. ๑๐๓๐๐

๑๗ พฤษภาคม ๒๕๔๗

เรื่อง นายประสาน ยวามนธ์ ขอผ่อนผันการใช้พื้นที่ป่าไม้ในลุ่มน้ำ ชั้นที่ ๑ เอ ซึ่งซ้อนทับพื้นที่
ป่าเพื่อการอนุรักษ์เพิ่มเติม เพื่อทำเหมืองแร่ ท้องที่อำเภอปากช่อง จังหวัดนครราชสีมา นื่อง ปทท.ทส.

เรียน รัฐมนตรีว่าการกระทรวงทรัพยากรธรรมชาติและสิ่งแวดล้อม

อ้างถึง หนังสือกระทรวงทรัพยากรธรรมชาติและสิ่งแวดล้อม ด่วนที่สุด ที่ ทส ๑๐๐๔/๔๔๑
ลงวันที่ ๒๕ เมษายน ๒๕๔๗

สิ่งที่ส่งมาด้วย สำเนาหนังสือกระทรวงมหาดไทย ด่วนที่สุด ที่ มท ๐๒๑๑.๕/๔๔๖๐
ลงวันที่ ๙ เมษายน ๒๕๔๗

สำนักงานปลัดกระทรวง ทรัพยากรธรรมชาติและสิ่งแวดล้อม
เลขรับ 10945
วันที่ 8 ส.ค. 2547
เวลา ๕.๔๙.๓

ตามที่ได้เสนอความเห็นเกี่ยวกับเรื่อง นายประสาน ยวามนธ์ ขอผ่อนผันการใช้
พื้นที่ป่าไม้ในลุ่มน้ำ ชั้นที่ ๑ เอ ซึ่งซ้อนทับพื้นที่ป่าเพื่อการอนุรักษ์เพิ่มเติม เพื่อทำเหมืองแร่ ท้องที่
อำเภอปากช่อง จังหวัดนครราชสีมา ไปเพื่อประกอบการพิจารณาของคณะรัฐมนตรี ความละเอียด
แจ้งแล้ว นั้น

กระทรวงมหาดไทยได้เสนอความเห็นมาเพื่อประกอบการพิจารณาของคณะรัฐมนตรีด้วย
ความละเอียดปรากฏตามสำเนาหนังสือที่ส่งมาด้วยนี้

คณะกรรมการกลั่นกรองเรื่องเสนอคณะรัฐมนตรี คณะที่ ๔ (ฝ่ายการเกษตร
ทรัพยากรธรรมชาติและสิ่งแวดล้อม) ซึ่งมีรองนายกรัฐมนตรี (นายจาตุรนต์ ฉายแสง) เป็นประธาน
กรรมการ พิจารณาแล้ว มีประเด็นอภิปรายและมติ ดังนี้

๑. ประเด็นอภิปราย

๑.๑ ที่ประชุมเห็นว่า กรณีนายประสาน ยวามนธ์ ขอผ่อนผันการใช้พื้นที่ป่าไม้
ในลุ่มน้ำชั้นที่ ๑ เอ คำขอประทานบัตรที่ ๙/๒๕๔๕ ได้ผ่านความเห็นชอบจากคณะกรรมการ
สิ่งแวดล้อมแห่งชาติ ซึ่งได้พิจารณาตามมาตรการและแนวทางแก้ไขปัญหาคอนกรีตเข้าทำประโยชน์
ในเขตพื้นที่ป่าอนุรักษ์ ตามมติคณะรัฐมนตรีเมื่อวันที่ ๖ กุมภาพันธ์ ๒๕๔๕ ตามความจำเป็นด้าน
เศรษฐกิจของประเทศที่ต้องการกวาดตูดิบบรองรับอุตสาหกรรมที่ต่อเนื่องเพื่อการผลิตปูนซีเมนต์ให้
เพียงพอแก่ความต้องการใช้ทั้งภายในประเทศและเพื่อส่งออกไปยังต่างประเทศในอนาคต จึงเห็นควร
ให้ความเห็นชอบตามที่กระทรวงอุตสาหกรรมเสนอได้

/๑.๒ ...

ที่ อ. มท.ทส.
ที่ ๗๖๑๕๕๙
ที่ ๒๐ พ.ค. ๔๗
ณ ๒๕

๑.๒ รัฐมนตรีว่าการกระทรวงเกษตรและสหกรณ์ได้เสนอเพิ่มเติมว่า ควรจะมี แนวปฏิบัติในการพิจารณาผ่อนผันการใช้พื้นที่ป่าไม้ลุ่มน้ำชั้นที่ ๑ เอ ให้มีความชัดเจนว่า ต้องมี ลักษณะพิเศษอย่างไร เพื่อใช้เป็นบรรทัดฐานในการพิจารณาผ่อนผันพื้นที่แปลงอื่น ๆ ที่มีลักษณะ เดียวกันต่อไป และให้คำนึงถึงประโยชน์ที่ได้รับทางเศรษฐกิจด้วย

๑.๓ ผู้แทนสำนักงานนโยบายและแผนทรัพยากรธรรมชาติและสิ่งแวดล้อม ขอให้นายประธาน ยุวานนท์ ปฏิบัติตามเงื่อนไขตามมติคณะกรรมการสิ่งแวดล้อมแห่งชาติในคราว ประชุมครั้งที่ ๑/๒๕๕๗ วันที่ ๘ มกราคม ๒๕๕๗ อย่างเคร่งครัด ซึ่งมติดังกล่าวได้เห็นชอบรายงาน การประเมินศักยภาพการใช้ประโยชน์พื้นที่ลุ่มน้ำชั้นที่ ๑ เอ ของนายประธาน ยุวานนท์ คำขอ ประทานบัตรที่ ๙/๒๕๕๕ โดยมีเงื่อนไขดังนี้

๑.๓.๑ กำหนดให้พื้นที่บริเวณด้านทิศเหนือของคำขอประทานบัตร ซึ่งปัจจุบันยังไม่ได้เปิดการทำเหมือง เนื้อที่ ๓๖ ไร่ ให้เป็นพื้นที่เว้นการทำเหมือง (Buffer Zone) เพื่อ ป้องกันผลกระทบทางด้านทัศนียภาพจากแนวทางหลวงหมายเลข ๒ (ถนนมิตรภาพ)

๑.๓.๒ ให้ผู้ประกอบการเร่งดำเนินการปรับปรุงเส้นทางขนส่งแร่จากพื้นที่ คำขอประทานบัตรไปยังโรงงานผลิตปูนซีเมนต์ของ บริษัท สามัคคีซีเมนต์ จำกัด ซึ่งเป็นกิจกรรมที่ เกี่ยวเนื่องทันทีหลังจากได้รับการอนุญาตประทานบัตร เพื่อลดผลกระทบจากฝุ่นละออง

๑.๓.๓ ให้คณะทำงานเฉพาะกิจ ฯ ซึ่งแต่งตั้งภายใต้คณะกรรมการ พิจารณารายงานการศึกษาด้านสิ่งแวดล้อม เพื่อประกอบการขออนุมัติผ่อนผันการใช้ประโยชน์พื้นที่ ลุ่มน้ำชั้นที่ ๑ เพื่อการทำเหมืองแร่ ซึ่งประกอบด้วย สำนักงานนโยบายและแผนทรัพยากรธรรมชาติและ สิ่งแวดล้อม เป็นหน่วยงานหลัก และหน่วยงานสนับสนุน ได้แก่ กรมอุตสาหกรรมพื้นฐานและ การเหมืองแร่ กรมอุทยานแห่งชาติ สัตว์ป่า และพันธุ์พืช กรมป่าไม้ กรมทรัพยากรธรณี กรมควบคุมมลพิษ เป็นต้น เพื่อติดตามตรวจสอบคุณภาพสิ่งแวดล้อมและการปฏิบัติตามมาตรการ ป้องกันแก้ไขผลกระทบสิ่งแวดล้อม ตามที่ระบุไว้ในรายงานการประเมินศักยภาพ ฯ และตาม ข้อคิดเห็นของคณะทำงาน ฯ โดยรายงานผลให้คณะกรรมการสิ่งแวดล้อมแห่งชาติทราบทุก ๒ ปี

๑.๓.๔ มาตรการฟื้นฟูพื้นที่ที่ผ่านการทำเหมืองแร่แล้วโดยวิธีการปลูกป่า ให้ปลูกพันธุ์ไม้ท้องถิ่น

๑.๓.๕ เมื่อสิ้นสุดการทำเหมือง ให้ผู้ประกอบการพัฒนาพื้นที่เป็นอ่างเก็บน้ำ ที่มีปริมาตรความจุมากกว่าหรือเท่ากับปริมาณน้ำที่ชั้นหินกักเก็บได้

๑.๔ ผู้แทนกระทรวงทรัพยากรธรรมชาติและสิ่งแวดล้อมเสนอขอให้มีการ ปฏิบัติตามเงื่อนไขของคณะกรรมการสิ่งแวดล้อมแห่งชาติ ตามข้อ ๑.๓ อย่างจริงจัง โดยเฉพาะเรื่อง การป้องกันปัญหาฝุ่นละอองและพื้นที่การทำเหมือง ถ้าหากพื้นที่ใดสามารถปลูกป่าได้ให้ดำเนินการ ทันที

/๒. ...

ที่ประชุมคณะกรรมการ
วันที่ ๑๑/๑๐/๒๕๖๗
เวลา ๑๐.๓๐ น.

- ๓ -

๒. มติคณะกรรมการกลั่นกรองฯ

๒.๑ เห็นควรผ่อนผันให้ใช้พื้นที่ลุ่มน้ำชั้นที่ ๑ เอ (ซ้อนทับพื้นที่ป่าเพื่อการอนุรักษ์เพิ่มเติม) เพื่อทำเหมืองแร่ ตามคำขอประทานบัตรที่ ๙/๒๕๕๕ ของนายประสาน ยวนานท์ ตามที่กระทรวงอุตสาหกรรมเสนอ โดยมีเงื่อนไขให้ปฏิบัติตามมติคณะกรรมการสิ่งแวดล้อมแห่งชาติ ตามข้อ ๑.๓

๒.๒ ให้กระทรวงอุตสาหกรรม และกระทรวงทรัพยากรธรรมชาติและสิ่งแวดล้อมรับข้อสังเกตตามประเด็นอภิปรายของคณะกรรมการกลั่นกรองเรื่องเสนอคณะรัฐมนตรี คณะที่ ๕.๒ (ฝ่ายการเกษตร ทรัพยากรธรรมชาติและสิ่งแวดล้อม) ในข้อ ๑.๒ - ๑.๔ ในส่วนที่เกี่ยวข้องไปพิจารณาดำเนินการต่อไป

คณะรัฐมนตรีได้ลงมติเมื่อวันที่ ๑๘ พฤษภาคม ๒๕๕๗ อนุมัติตามมติคณะกรรมการกลั่นกรองเรื่องเสนอคณะรัฐมนตรี คณะที่ ๕ (ฝ่ายการเกษตร ทรัพยากรธรรมชาติและสิ่งแวดล้อม)

จึงเรียนยืนยันมา

ขอแสดงความนับถือ



(นางสาวสิลพาน วณิสุทธิ์)

ผู้อำนวยการสำนักบริหารการประชุมคณะรัฐมนตรี ปฏิบัติราชการแทน

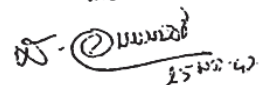
เลขาธิการคณะรัฐมนตรี

(นายสุวิทย์ คุณกิตติ)

รัฐมนตรีว่าการกระทรวงทรัพยากรธรรมชาติและสิ่งแวดล้อม

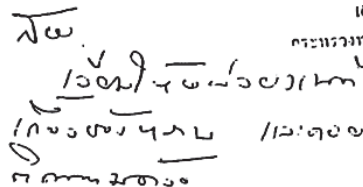
สำนักงานนโยบายและแผน	
ทรัพยากรธรรมชาติและสิ่งแวดล้อม	
รับที่ 5293	วันที่ 9 มี.ค. 2547
เวลา 11.30	ผู้รับ

เรียน รวท.ท.
เรื่องโปรดทราบ


15 มี.ค. 47

(นายสุวิทย์ คุณกิตติ)
เลขาธิการรัฐมนตรีว่าการ
กระทรวงทรัพยากรธรรมชาติและสิ่งแวดล้อม

สำนักบริหารการประชุมคณะรัฐมนตรี
โทร. ๐ ๒๒๔๐ ๕๐๐๐ ต่อ ๓๒๗
โทรสาร ๐ ๒๒๔๐ ๕๐๖๔
na147_4_76 (ส)


15 มี.ค. ๒๕๔๗
15/๓/๔๗
15/๓/๔๗


นายสุวิทย์ คุณกิตติ
ปลัดกระทรวงทรัพยากรธรรมชาติและสิ่งแวดล้อม

- ๘ มี.ค. ๒๕๔๗

ภาคผนวก ข

รายงานผลการวิเคราะห์คุณภาพสิ่งแวดล้อม

ประจำเดือนสิงหาคม 2567



ANALYSIS REPORT

Page 1 of 3

Customer Name : บริษัท ทอพ - คลาส คอนซัลแทนท์ จำกัด
Address : 204 เมืองทอง 2/3 ถนนพัฒนาการ 53 แขวงสวนหลวง เขตสวนหลวง กรุงเทพมหานคร 10250
Sampling Site : โครงการเหมืองแร่หินอุตสาหกรรมชนิดปูน เพื่ออุตสาหกรรมปูนซีเมนต์ เพื่อทำปูนขาว
สำหรับอุตสาหกรรมฟอกหนัง หรืออุตสาหกรรมน้ำตาล และเพื่ออุตสาหกรรมก่อสร้าง
ประทานบัตรที่ 28802/15686 ของนายประสาน ยูวานนท์
Sampling Date : 14 - 15 สิงหาคม 2567
Analysis No. : A51 - 2024
Analytical Date : 20 สิงหาคม 2567

วิธีการเก็บตัวอย่างและวิธีวิเคราะห์
คุณภาพอากาศในบรรยากาศโดยทั่วไป

รายการตรวจ	วิธีการเก็บตัวอย่าง	วิธีวิเคราะห์
ปริมาณฝุ่น (TSP)	High Volume	Gravimetric
ปริมาณฝุ่น (PM -10)	High Volume	Gravimetric
ระดับความดังเสียงเฉลี่ย Leq 24 ชั่วโมง	Sound Level Meter	Sound Level Recording

ผลการตรวจวัดคุณภาพอากาศในบรรยากาศโดยทั่วไป

สถานที่ตรวจวัด	วันที่ตรวจวัด	ผลการตรวจวัด	
		ปริมาณฝุ่น (mg/m ³)	
		ปริมาณฝุ่น (TSP)	ปริมาณฝุ่น (PM -10)
บริเวณบ้านหินกบ 0755365E 1621043N	14 - 15 สิงหาคม 2567	0.0444	0.0278
บริเวณวัดถ้ำไทรรัตน์ (บ้านหนองน้ำแดง) 0753777E 1619286N		0.0392	0.0173
บริเวณโรงเรียนวัดวิชาलगรณาราม (บ้านวชิรา) 0753437E 1620298N		0.0396	0.0159
บริเวณบ้านหนองน้ำแดงด้านทิศตะวันตกเฉียงใต้ของพื้นที่โครงการ 0753554E 1618098N		0.0251	0.0107
มาตรฐาน*		0.33	0.12

หมายเหตุ

- * : ค่ามาตรฐานคุณภาพอากาศในบรรยากาศโดยทั่วไป ตามประกาศสำนักงานคณะกรรมการสิ่งแวดล้อมแห่งชาติ ฉบับที่ 24 (พ.ศ. 2547)
- หน่วยงานที่วิเคราะห์ : บริษัท วอเตอร์ อินเด็กซ์ แอนด์ คอนซัลแทนท์ จำกัด

Reported results refer to submitted sample only.

This report shall not be reproduced except in full, without written approval of the laboratory.



F.TA.001-12



ANALYSIS REPORT

Page 2 of 3

Analysis NO.A51-2024

ผลการตรวจวัดระดับความดังเสียงเฉลี่ย

สถานที่ตรวจวัด						มาตรฐาน*
บริเวณบ้านหินกบ 14 - 15 สิงหาคม 2567 0755374E 1621036N			บริเวณวัดถ้ำไทรรัตน์ (บ้านหนองน้ำแดง) 14 - 15 สิงหาคม 2567 0753761E 1619298N			
เวลา	Leq1hr(dB(A))	Lmax(dB(A))	เวลา	Leq1hr(dB(A))	Lmax(dB(A))	
10.00-11.00 น.	70.2	94.6	11.00-12.00 น.	53.4	79.1	
11.00-12.00 น.	68.3	92.1	12.00-13.00น.	53.1	65.8	
12.00-13.00น.	66.0	84.3	13.00-14.00 น.	53.1	65.9	
13.00-14.00 น.	63.1	85.6	14.00-15.00 น.	52.8	68.3	
14.00-15.00 น.	60.5	85.1	15.00-16.00 น.	53.4	70.2	
15.00-16.00 น.	60.7	87.6	16.00-17.00 น.	54.6	80.6	
16.00-17.00 น.	61.4	89.0	17.00-18.00 น.	53.5	68.3	
17.00-18.00 น.	60.4	90.7	18.00-19.00 น.	52.9	71.3	
18.00-19.00 น.	60.3	93.3	19.00-20.00 น.	54.7	74.8	
19.00-20.00 น.	60.2	98.9	20.00-21.00 น.	52.7	63.0	
20.00-21.00 น.	59.3	89.5	21.00-22.00 น.	52.7	61.6	
21.00-22.00 น.	59.0	90.7	22.00-23.00 น.	52.5	55.6	
22.00-23.00 น.	57.3	88.8	23.00-00.00 น.	52.9	57.6	
23.00-00.00 น.	57.7	76.3	00.00-01.00 น.	53.3	73.5	
00.00-01.00 น.	58.9	70.2	01.00-02.00 น.	52.6	59.1	
01.00-02.00 น.	57.6	62.9	02.00-03.00 น.	52.7	54.5	
02.00-03.00 น.	57.1	61.1	03.00-04.00 น.	53.0	65.7	
03.00-04.00 น.	56.9	66.3	04.00-05.00 น.	52.4	66.6	
04.00-05.00 น.	57.6	63.1	05.00-06.00น.	52.6	66.0	
05.00-06.00น.	58.1	67.1	06.00-07.00 น.	53.1	79.0	
06.00-07.00 น.	57.6	67.7	07.00-08.00 น.	52.7	66.0	
07.00-08.00 น.	62.8	83.8	08.00-09.00 น.	52.7	73.5	
08.00-09.00 น.	62.9	85.4	09.00-10.00 น.	53.6	73.5	
09.00-10.00 น.	63.5	86.4	10.00-11.00 น.	52.8	82.4	
Leq 24 hrs.	62.5	-	-	53.1	-	70 dB(A)
Lmax	-	98.9	-	-	82.4	115 dB(A)

1. * : ค่ามาตรฐานเรื่องกำหนดมาตรฐานระดับเสียงโดยทั่วไป ตามประกาศสำนักงานคณะกรรมการสิ่งแวดล้อมแห่งชาติ
ฉบับที่ 15 (พ.ศ. 2540)

2. หน่วยงานที่วิเคราะห์ : บริษัท วอเตอร์ อินเด็กซ์ แอนด์ คอนซัลแทนท์ จำกัด

Reported results refer to submitted sample only.

Test report shall not be reproduced except in full, without written approval of the laboratory.



F.TA.001-12



ANALYSIS REPORT

Page 3 of 3

Analysis NO.A51-2024

ผลการตรวจวัดระดับความดังเสียงเฉลี่ย

สถานที่ตรวจวัด						มาตรฐาน*
บริเวณบ้านหนองน้ำแดงด้านทิศตะวันตกเฉียงใต้ของพื้นที่โครงการ 14 - 15 สิงหาคม 2567 0753544E 1618078N			บริเวณโรงเรียนวัดวิชาสงครามวราราม (บ้านวชิรา) 14 - 15 สิงหาคม 2567 0753465E 1620290N			
เวลา	Leq1hr(dB(A))	Lmax(dB(A))	เวลา	Leq1hr(dB(A))	Lmax(dB(A))	
11.00-12.00 น.	47.2	65.8	10.00-11.00 น.	49.8	88.3	
12.00-13.00น.	47.5	71.0	11.00-12.00 น.	47.1	69.2	
13.00-14.00 น.	47.1	61.6	12.00-13.00น.	49.5	75.9	
14.00-15.00 น.	47.2	65.3	13.00-14.00 น.	47.3	61.0	
15.00-16.00 น.	47.5	69.1	14.00-15.00 น.	50.1	64.6	
16.00-17.00 น.	47.4	75.2	15.00-16.00 น.	47.5	70.1	
17.00-18.00 น.	49.7	73.2	16.00-17.00 น.	47.9	69.3	
18.00-19.00 น.	51.1	80.8	17.00-18.00 น.	52.7	58.3	
19.00-20.00 น.	50.9	81.9	18.00-19.00 น.	54.2	74.2	
20.00-21.00 น.	62.6	76.8	19.00-20.00 น.	55.1	70.2	
21.00-22.00 น.	58.7	71.1	20.00-21.00 น.	54.1	59.4	
22.00-23.00 น.	53.4	76.9	21.00-22.00 น.	51.1	64.8	
23.00-00.00 น.	54.7	73.0	22.00-23.00 น.	46.8	62.5	
00.00-01.00 น.	53.6	71.7	23.00-00.00 น.	49.3	56.8	
01.00-02.00 น.	55.6	68.6	00.00-01.00 น.	49.3	54.8	
02.00-03.00 น.	52.5	65.9	01.00-02.00 น.	49.4	57.1	
03.00-04.00 น.	53.1	65.1	02.00-03.00 น.	50.6	63.1	
04.00-05.00 น.	54.2	78.2	03.00-04.00 น.	46.9	66.8	
05.00-06.00น.	52.7	65.7	04.00-05.00 น.	50.2	66.8	
06.00-07.00 น.	52.1	61.0	05.00-06.00น.	50.1	69.6	
07.00-08.00 น.	59.2	78.3	06.00-07.00 น.	48.6	65.8	
08.00-09.00 น.	58.9	79.4	07.00-08.00 น.	48.9	68.1	
09.00-10.00 น.	60.5	83.2	08.00-09.00 น.	47.7	62.8	
10.00-11.00 น.	60.1	79.2	09.00-10.00 น.	51.6	63.3	
Leq 24 hrs.	55.8	-	-	50.5	-	70 dB(A)
Lmax	-	83.2	-	-	88.3	115 dB(A)

1. * : ค่ามาตรฐานเรื่องกำหนดมาตรฐานระดับเสียงโดยทั่วไป ตามประกาศสำนักงานคณะกรรมการสิ่งแวดล้อมแห่งชาติ
ฉบับที่ 15 (พ.ศ. 2540)

2. หน่วยงานที่วิเคราะห์ : บริษัท วอเตอร์ อินเด็กซ์ แอนด์ คอนซัลแทนท์ จำกัด



Reported results refer to submitted sample only.

Test report shall not be reproduced except in full, without written approval of the laboratory.

F.TA.001-12

หนังสืออนุญาตขึ้นทะเบียนห้องปฏิบัติการวิเคราะห์เอกชน



ที่ อก ๐๓๑๐(๑)/ ๑๖๙ ๓ ๐

กรมโรงงานอุตสาหกรรม
ถนนพระรามที่ ๖ แขวงทุ่งพญาไท
เขตราชเทวี กรุงเทพฯ ๑๐๔๐๐

๑๔ ธันวาคม ๒๕๖๖

เรื่อง ต่ออายุหนังสือรับขึ้นทะเบียนห้องปฏิบัติการวิเคราะห์เอกชน

เรียน กรรมการผู้จัดการ บริษัท วอเตอร์ อินเด็กซ์ แอนด์ คอนซัลแทนท์ จำกัด

อ้างถึง คำขอขึ้นทะเบียน/ต่ออายุ/เปลี่ยนแปลงบุคลากร และชนิดสารมลพิษของห้องปฏิบัติการวิเคราะห์เอกชน
ลงวันที่ ๓๑ ตุลาคม ๒๕๖๖

สิ่งที่ส่งมาด้วย เอกสารแนบท้ายหนังสือรับต่ออายุขึ้นทะเบียนห้องปฏิบัติการวิเคราะห์เอกชน
บริษัท วอเตอร์ อินเด็กซ์ แอนด์ คอนซัลแทนท์ จำกัด จำนวน ๑ แผ่น

ตามหนังสือที่อ้างถึง บริษัท วอเตอร์ อินเด็กซ์ แอนด์ คอนซัลแทนท์ จำกัด ขอต่ออายุหนังสือ
รับขึ้นทะเบียนห้องปฏิบัติการวิเคราะห์เอกชน เลขทะเบียน ว-๒๐๑๙ สถานที่ตั้งเลขที่ ๒๒๙/๗-๘ ซอยเจริญสุขนิทวงศ์
๙๕/๑ แขวงบางอ้อ เขตบางพลัด กรุงเทพมหานคร ต่อกรมโรงงานอุตสาหกรรม นั้น

กรมโรงงานอุตสาหกรรมพิจารณาแล้ว ให้บริษัท วอเตอร์ อินเด็กซ์ แอนด์ คอนซัลแทนท์ จำกัด
ต่ออายุหนังสือรับขึ้นทะเบียนห้องปฏิบัติการวิเคราะห์เอกชน โดยมีองค์ประกอบดังนี้

ก. ผู้ควบคุมดูแลห้องปฏิบัติการวิเคราะห์

๑) นางจิตรา ขาธิพา

ทะเบียนเลขที่ ว-๒๐๑๙-ค-๐๐๐๑

๒) นายอาทิตย์ โพนสงคราม

ทะเบียนเลขที่ ว-๒๐๑๙-ค-๐๐๐๒

ข. เจ้าหน้าที่ประจำห้องปฏิบัติการวิเคราะห์

๑) นางสาววันวิสาข์ กัณหาธิ

ทะเบียนเลขที่ ว-๒๐๑๙-จ-๐๐๐๑

๒) นายยุทธภูมิ ปานดี

ทะเบียนเลขที่ ว-๒๐๑๙-จ-๐๐๐๒

๓) นางสาวหนึ่งฤทัย สายรัตน์

ทะเบียนเลขที่ ว-๒๐๑๙-จ-๐๐๐๓

ค. ขอบข่ายสารมลพิษที่ได้รับขึ้นทะเบียนให้วิเคราะห์ในน้ำเสีย ตามสิ่งที่ส่งมาด้วย

หนังสือฉบับนี้จะหมดอายุในวันที่ ๗ พฤศจิกายน ๒๕๖๙ หากประสงค์จะต่ออายุหนังสือ
รับขึ้นทะเบียนห้องปฏิบัติการวิเคราะห์เอกชน ให้ยื่นคำขอต่ออายุพร้อมเอกสารประกอบคำขอต่อ
กรมโรงงานอุตสาหกรรม ภายใน ๓๐ วัน ก่อนวันสิ้นอายุของหนังสือรับขึ้นทะเบียนห้องปฏิบัติการวิเคราะห์เอกชน
ทั้งนี้ สามารถยื่นคำขอผ่านระบบอิเล็กทรอนิกส์ได้ที่หน้าเว็บไซต์กรมโรงงานอุตสาหกรรม

จึงเรียนมาเพื่อทราบ

ขอแสดงความนับถือ

(นายประสม คำรณพงษ์)

ผู้อำนวยการกองวิจัยและเตือนภัยมลพิษโรงงาน
ปฏิบัติราชการแทนอธิบดีกรมโรงงานอุตสาหกรรม

กองวิจัยและเตือนภัยมลพิษโรงงาน

กลุ่มมาตรฐานวิธีการวิเคราะห์ทดสอบมลพิษและทะเบียนห้องปฏิบัติการ

โทร. ๐ ๒๔๓๐ ๖๓๑๒ ต่อ ๒๑๐๓-๕

โทรสาร ๐ ๒๔๓๐ ๖๓๑๒ ต่อ ๒๑๙๙

ไปรษณีย์อิเล็กทรอนิกส์ saraban@diw.mail.go.th



“อุตสาหกรรมก้าวไกล ประเทศไทยก้าวหน้า ร่วมกันพัฒนา อุตสาหกรรมสีเขียว”



เอกสารแนบท้ายหนังสือรับต่ออายุขึ้นทะเบียนห้องปฏิบัติการวิเคราะห์เอกชน

บริษัท วอเตอร์ อินเด็กซ์ แอนด์ คอนซัลแทนท์ จำกัด เลขทะเบียน ว-๒๐๙

ที่ อก ๐๓๑๐(๑)/ ๑๖๙ ๓๐ ลงวันที่ ๑๔ ธันวาคม ๒๕๖๖

ขอขยายสารมลพิษที่ได้รับขึ้นทะเบียนจากกรมโรงงานอุตสาหกรรม จำนวน ๘ รายการ

น้ำเสีย จำนวน 8 รายการ

ลำดับที่	สารมลพิษ	วิธีวิเคราะห์
1	Biochemical Oxygen Demand	5-Day BOD Test, Azide Modification Method
2	Chemical Oxygen Demand	Closed Reflux, Titrimetric Method
3	Oil & Grease	Liquid-Liquid, Partition-Gravimetric Method
4	pH	Electrometric Method
5	Sulfide	Iodometric Method
6	Total Dissolved Solids	Dried at 180 °C
7	Total Kjeldahl Nitrogen	Macro-Kjeldahl Method
8	Total Suspended Solids	Dried from 103-105 °C

เอกสารอ้างอิง

APHA, AWWA, WEF. Standard Methods for the Examination of Water and Wastewater. 24th ed. Washington, DC: APHA, 2023.



ที่ อว 0303/2262

ใบรับรองความสามารถห้องปฏิบัติการทดสอบ

ใบรับรองฉบับนี้ให้ไว้เพื่อแสดงว่า

ห้องปฏิบัติการ บริษัท วอเคอร์ อินเด็กซ์ แอนด์ คอนซัลแทนท์ จำกัด
เลขที่ 229/7-8 ซอยจรัญสนิทวงศ์ 95/1 ถนนจรัญสนิทวงศ์ แขวงบางอ้อ
เขตบางพลัด กรุงเทพมหานคร 10700

ได้ผ่านการประเมินความสามารถห้องปฏิบัติการทดสอบตามมาตรฐาน ISO/IEC 17025 : 2017

และข้อกำหนด กฎระเบียบ และเงื่อนไขการรับรองความสามารถห้องปฏิบัติการทดสอบ

ของกองบริหารและรับรองห้องปฏิบัติการ กรมวิทยาศาสตร์บริการ

LABORATORY ACCREDITATION
หมายเลขการรับรองระบบงานที่ ทดสอบ - 0203
BLA-DSS

รายละเอียดการรับรองดังข้อบ่งชี้การรับรองแนบท้าย

ออกให้ ณ วันที่ : 14 กุมภาพันธ์ 2565

หมดอายุ วันที่ : 13 กุมภาพันธ์ 2569

ลงชื่อ :

(นางพจมาน ทาจีน)

ผู้อำนวยการกองบริหารและรับรองห้องปฏิบัติการ

กองบริหารและรับรองห้องปฏิบัติการ กรมวิทยาศาสตร์บริการ

กระทรวงการอุดมศึกษา วิทยาศาสตร์ วิจัย และนวัตกรรม

ขอข่ายการรับรองความสามารถห้องปฏิบัติการทดสอบ

ชื่อห้องปฏิบัติการ : ห้องปฏิบัติการ บริษัท วอเตอร์ อินเด็กซ์ แอนด์ คอนซัลแทนท์ จำกัด
 สถานที่ตั้ง : เลขที่ 229/7-8 ซอยจรัญสนิทวงศ์ 95/1 ถนนจรัญสนิทวงศ์ แขวงบางอ้อ
 เขตบางพลัด กรุงเทพมหานคร 10700
 หมายเลขการรับรองระบบงานที่ : ทดสอบ - 0203
 สถานะของห้องปฏิบัติการ : ☒ ถาวร ☐ นอกสถานที่ ☐ชั่วคราว ☐เคลื่อนที่

ลำดับ ที่	วัสดุ / ผลิตภัณฑ์ที่ทดสอบ	รายการที่ทดสอบ / ช่วงของการทดสอบ	วิธีทดสอบ / เทคนิคที่ใช้
1	น้ำบริโภคในภาชนะ บรรจุที่ปิดสนิท	- ความเป็นกรด-ด่าง 6.5 ถึง 8.5	Standard Methods for the Examination of Water and Wastewater APHA, AWWA & WEF 23 rd ed. 2017, part 4500 - H ⁺ B
2	น้ำ	- ความเป็นกรด-ด่าง 5.0 ถึง 9.0	Standard Methods for the Examination of Water and Wastewater APHA, AWWA & WEF 23 rd ed. 2017, part 4500 - H ⁺ B
3	น้ำเสีย	- ความเป็นกรด-ด่าง 4.0 ถึง 9.0	Standard Methods for the Examination of Water and Wastewater APHA, AWWA & WEF 23 rd ed. 2017, part 4500 - H ⁺ B

ออกครั้งแรก ณ วันที่ 7 พฤศจิกายน 2562

ฉบับที่ 2

กองบริหารและรับรองห้องปฏิบัติการ กรมวิทยาศาสตร์บริการ กระทรวงการอุดมศึกษา วิทยาศาสตร์ วิจัย และนวัตกรรม

ขอข่ายการรับรองความสามารถห้องปฏิบัติการทดสอบ

ชื่อห้องปฏิบัติการ : ห้องปฏิบัติการ บริษัท วอเตอร์ อินเด็กซ์ แอนด์ คอนซัลแทนท์ จำกัด
 สถานที่ตั้ง : เลขที่ 229/7-8 ซอยจรัญสนิทวงศ์ 95/1 ถนนจรัญสนิทวงศ์ แขวงบางอ้อ
 เขตบางพลัด กรุงเทพมหานคร 10700
 หมายเลขการรับรองระบบงานที่ : ทดสอบ - 0203
 สถานะของห้องปฏิบัติการ : ☒ ถาวร ☐ นอกสถานที่ ☐ชั่วคราว ☐เคลื่อนที่

ลำดับ ที่	วัสดุ / ผลิตภัณฑ์ที่ทดสอบ	รายการที่ทดสอบ / ช่วงของการทดสอบ	วิธีทดสอบ / เทคนิคที่ใช้
3 (ต่อ)	น้ำเสีย	- ซีโอดี 40 mg/L ถึง 4 000 mg/L	Standard Methods for the Examination of Water and Wastewater, APHA, AWWA & WEF, 23 rd ed., 2017, part 5220 C

ออกให้ ณ วันที่ : 14 กุมภาพันธ์ 2565

ลงชื่อ :



(นางพจมาน ทำจีน)

ผู้อำนวยการกองบริหารและรับรองห้องปฏิบัติการ

ออกครั้งแรก ณ วันที่ 7 พฤศจิกายน 2562

ฉบับที่ 2

กองบริหารและรับรองห้องปฏิบัติการ กรมวิทยาศาสตร์บริการ กระทรวงการอุดมศึกษา วิทยาศาสตร์ วิจัย และนวัตกรรม

ภาคผนวก ง

มาตรฐานคุณภาพสิ่งแวดล้อม

ประกาศคณะกรรมการสิ่งแวดล้อมแห่งชาติ

ฉบับที่ ๒๔ (พ.ศ. ๒๕๔๗)

เรื่อง กำหนดมาตรฐานคุณภาพอากาศในบรรยากาศโดยทั่วไป

อาศัยอำนาจตามความในมาตรา ๓๒ และมาตรา ๓๔ แห่งพระราชบัญญัติส่งเสริมและรักษาคุณภาพสิ่งแวดล้อมแห่งชาติ พ.ศ. ๒๕๓๕ อันเป็นพระราชบัญญัติที่มีบทบัญญัติบางประการเกี่ยวกับการจำกัดสิทธิและเสรีภาพของบุคคล ซึ่งมาตรา ๒๕ ประกอบกับมาตรา ๓๕ มาตรา ๔๘ มาตรา ๕๐ และมาตรา ๕๑ ของรัฐธรรมนูญแห่งราชอาณาจักรไทย บัญญัติให้กระทำได้โดยอาศัยอำนาจตามบทบัญญัติแห่งกฎหมาย คณะกรรมการสิ่งแวดล้อมแห่งชาติ จึงได้มีมติในคราวการประชุมครั้งที่ ๒/๒๕๔๗ เมื่อวันที่ ๒๔ กุมภาพันธ์ ๒๕๔๗ ให้ปรับปรุงแก้ไขมาตรฐานคุณภาพอากาศในบรรยากาศโดยทั่วไป ดังต่อไปนี้

ข้อ ๑ ให้ยกเลิกความใน (๔) ของข้อ ๒ แห่งประกาศคณะกรรมการสิ่งแวดล้อมแห่งชาติ ฉบับที่ ๑๐ (พ.ศ. ๒๕๓๘) ออกตามความในพระราชบัญญัติส่งเสริมและรักษาคุณภาพสิ่งแวดล้อมแห่งชาติ พ.ศ. ๒๕๓๕ เรื่อง กำหนดมาตรฐานคุณภาพอากาศในบรรยากาศโดยทั่วไป และให้ใช้ความต่อไปนี้แทน

“(๔) ค่าเฉลี่ยของก๊าซซัลเฟอร์ไดออกไซด์ ในเวลา ๒๔ ชั่วโมง จะต้องไม่เกิน ๐.๑๒ ส่วนในล้านส่วน หรือไม่เกิน ๐.๓๐ มิลลิกรัมต่อลูกบาศก์เมตร และค่ามัธยฐานเลขคณิต (Arithmetic Mean) ในเวลา ๑ ปี จะต้องไม่เกิน ๐.๐๔ ส่วนในล้านส่วน หรือไม่เกิน ๐.๑๐ มิลลิกรัมต่อลูกบาศก์เมตร”

ข้อ ๒ ให้ยกเลิกความใน (๒) และ (๓) ของข้อ ๔ แห่งประกาศคณะกรรมการสิ่งแวดล้อมแห่งชาติ ฉบับที่ ๑๐ (พ.ศ. ๒๕๓๘) ออกตามความในพระราชบัญญัติส่งเสริมและรักษาคุณภาพสิ่งแวดล้อมแห่งชาติ พ.ศ. ๒๕๓๕ เรื่อง กำหนดมาตรฐานคุณภาพอากาศในบรรยากาศโดยทั่วไปและให้ใช้ความต่อไปนี้แทน

“(๒) ค่าเฉลี่ยของฝุ่นละอองขนาดไม่เกิน ๑๐ ไมครอน ในเวลา ๒๔ ชั่วโมง จะต้องไม่เกิน ๐.๑๒ มิลลิกรัมต่อลูกบาศก์เมตร และค่ามัธยฐานเลขคณิต (Arithmetic Mean) ในเวลา ๑ ปี จะต้องไม่เกิน ๐.๐๕ มิลลิกรัมต่อลูกบาศก์เมตร

(๓) ค่าเฉลี่ยของฝุ่นละอองรวมหรือฝุ่นละอองขนาดไม่เกิน ๑๐๐ ไมครอน ในเวลา ๒๔ ชั่วโมง จะต้องไม่เกิน ๐.๓๓ มิลลิกรัมต่อลูกบาศก์เมตร และค่ามัธยฐานเลขคณิต (Arithmetic Mean) ในเวลา ๑ ปี จะต้องไม่เกิน ๐.๑๐ มิลลิกรัมต่อลูกบาศก์เมตร”

ประกาศ ณ วันที่ ๕ สิงหาคม พ.ศ. ๒๕๔๗

จาตุรนต์ ฉายแสง

รองนายกรัฐมนตรี

ปฏิบัติหน้าที่ประธานกรรมการสิ่งแวดล้อมแห่งชาติ



ประกาศคณะกรรมการสิ่งแวดล้อมแห่งชาติ

ฉบับที่ ๑๕ (พ.ศ. ๒๕๕๐)

เรื่อง กำหนดมาตรฐานระดับเสียงโดยทั่วไป

อาศัยอำนาจตามความในมาตรา ๓๒ (๕) แห่งพระราชบัญญัติส่งเสริมและรักษาคุณภาพสิ่งแวดล้อมแห่งชาติ พ.ศ. ๒๕๓๕ คณะกรรมการสิ่งแวดล้อมแห่งชาติกำหนดมาตรฐานระดับเสียงโดยทั่วไปไว้ดังต่อไปนี้

ข้อ ๑ ในประกาศนี้

“ระดับเสียงโดยทั่วไป” หมายความว่า ระดับเสียงที่เกิดขึ้นในสิ่งแวดล้อม

“ค่าระดับเสียงสูงสุด” หมายความว่า ค่าระดับเสียงสูงสุดที่เกิดขึ้นในขณะใดขณะหนึ่งระหว่างการตรวจวัดระดับเสียง โดยมีหน่วยเป็นเดซิเบลเอ หรือ dB (A)

“ค่าระดับเสียงเฉลี่ย ๒๔ ชั่วโมง” หมายความว่า ค่าระดับเสียงคงที่ที่มีพลังงานเทียบเท่าระดับเสียงที่เกิดขึ้นจริง ซึ่งมีระดับเสียงเปลี่ยนแปลงตามเวลาในช่วง ๒๔ ชั่วโมง (๒๔ hours A-weighted Equivalent Continuous Sound Level) ซึ่งเรียกโดยย่อว่า Leq ๒๔ hr โดยมีหน่วยเป็นเดซิเบลเอ หรือ dB (A)

“มาตรฐานระดับเสียง” หมายความว่า เครื่องวัดระดับเสียงตามมาตรฐาน IEC ๖๕๑ หรือ IEC ๘๐๔ ของคณะกรรมการระหว่างประเทศว่าด้วยเทคนิคไฟฟ้า (International Electrotechnical Commission, IEC)

ข้อ ๒ ให้กำหนดมาตรฐานระดับเสียงโดยทั่วไป ไว้ดังต่อไปนี้

(๑) ค่าระดับเสียงสูงสุด ไม่เกิน ๑๑๕ เดซิเบลเอ

(๒) ค่าระดับเสียงเฉลี่ย ๒๔ ชั่วโมง ไม่เกิน ๗๐ เดซิเบลเอ

๒๕๕

ข้อ ๓ การตรวจวัดระดับเสียงโดยทั่วไป ให้ดำเนินการดังต่อไปนี้

(๑) การตรวจวัดค่าระดับเสียงสูงสุด ให้ใช้มาตรฐานระดับเสียงตรวจวัดระดับเสียงในบริเวณที่มีคนอยู่หรืออาศัยอยู่

(๒) การตรวจวัดค่าระดับเสียงเฉลี่ย ๒๔ ชั่วโมง ให้ใช้มาตรฐานระดับเสียงตรวจวัดระดับเสียงอย่างต่อเนื่องตลอดเวลา ๒๔ ชั่วโมงใดๆ

(๓) การตั้งไมโครโฟนของมาตรฐานระดับเสียงที่บริเวณภายนอกอาคารให้ตั้งสูงจากพื้นไม่น้อยกว่า ๑.๒๐ เมตร โดยในรัศมี ๓.๕๐ เมตร ตามแนวราบรอบไมโครโฟนต้องไม่มีกำแพงหรือสิ่งใดที่มีคุณสมบัติในการสะท้อนเสียงกีดขวางอยู่

(๔) การตั้งไมโครโฟนของมาตรฐานระดับเสียงที่บริเวณภายในอาคารให้ตั้งสูงจากพื้นไม่น้อยกว่า ๑.๒๐ เมตร โดยในรัศมี ๑.๐๐ เมตร ตามแนวราบรอบไมโครโฟนต้องไม่มีกำแพงสิ่งใดที่มีคุณสมบัติในการสะท้อนเสียงกีดขวางอยู่และต้องห่างจากช่องหน้าต่างหรือช่องทางที่เปิดออกนอกอาคารอย่างน้อย ๑.๕๐ เมตร

ข้อ ๔ การคำนวณค่าระดับเสียงจะต้องเป็นไปตามวิธีการที่องค์การระหว่างประเทศว่าด้วยมาตรฐาน (International Organization for Standardization, ISO) กำหนด ซึ่งกรมควบคุมมลพิษจะประกาศในราชกิจจานุเบกษา

ประกาศ ณ วันที่ ๑๒ มีนาคม พ.ศ. ๒๕๕๐

พลเอก ชวลิต ยงใจยุทธ

นายกรัฐมนตรี

ประธานคณะกรรมการสิ่งแวดล้อมแห่งชาติ

(ประกาศในราชกิจจานุเบกษา เล่ม ๑๑๔ ตอนที่ ๒๗ ง วันที่ ๓ เมษายน ๒๕๕๐)

๒๕๕

ประกาศกระทรวงทรัพยากรธรรมชาติและสิ่งแวดล้อม

เรื่อง กำหนดให้เหมืองหินเป็นแหล่งกำเนิดมลพิษที่จะต้องถูกควบคุม
ระดับเสียงและความสั่นสะเทือน

โดยที่ได้มีการปฏิรูประบบราชการโดยให้มีการจัดตั้งกระทรวงทรัพยากรธรรมชาติและสิ่งแวดล้อม
ขึ้นมา และให้อิโณการกิจของกระทรวงวิทยาศาสตร์ เทคโนโลยีและสิ่งแวดล้อม ในส่วนที่เกี่ยวข้องกับ
พระราชบัญญัติส่งเสริมและรักษาคุณภาพสิ่งแวดล้อมแห่งชาติ พ.ศ. ๒๕๓๕ ไปเป็นของ
กระทรวงทรัพยากรธรรมชาติและสิ่งแวดล้อม จึงเห็นสมควรแก้ไขปรับปรุงประกาศกระทรวง
วิทยาศาสตร์ เทคโนโลยีและสิ่งแวดล้อม เรื่อง กำหนดให้เหมืองหินเป็นแหล่งกำเนิดมลพิษที่จะต้อง
ถูกควบคุมระดับเสียงและความสั่นสะเทือน

อาศัยอำนาจตามความในมาตรา ๖๘ แห่งพระราชบัญญัติส่งเสริมและรักษาคุณภาพ
สิ่งแวดล้อมแห่งชาติ พ.ศ. ๒๕๓๕ แก้ไขโดยมาตรา ๑๑๔ แห่งพระราชกฤษฎีกาแก้ไขบทบัญญัติ
ให้สอดคล้องกับการโอนอำนาจหน้าที่ของส่วนราชการ ให้เป็นไปตามพระราชบัญญัติปรับปรุง
กระทรวง ทบวง กรม พ.ศ. ๒๕๔๕ พ.ศ. ๒๕๔๕ อันเป็นพระราชบัญญัติที่มีบทบัญญัติบางประการ
เกี่ยวกับการจำกัดสิทธิและเสรีภาพของบุคคล ซึ่งมาตรา ๒๕ ประกอบกับมาตรา ๓๕ มาตรา ๔๘
มาตรา ๕๐ และมาตรา ๕๑ ของรัฐธรรมนูญแห่งราชอาณาจักรไทยบัญญัติให้กระทำได้ โดยอาศัยอำนาจ
ตามบทบัญญัติแห่งกฎหมาย รัฐมนตรีว่าการกระทรวงทรัพยากรธรรมชาติและสิ่งแวดล้อม โดยคำแนะนำ
ของคณะกรรมการควบคุมมลพิษ จึงออกประกาศไว้ ดังต่อไปนี้

ข้อ ๑ ให้ยกเลิกประกาศกระทรวงวิทยาศาสตร์ เทคโนโลยีและสิ่งแวดล้อม เรื่อง กำหนดให้
เหมืองหินเป็นแหล่งกำเนิดมลพิษที่จะต้องถูกควบคุมระดับเสียงและความสั่นสะเทือน ลงวันที่ ๒๓
พฤศจิกายน พ.ศ. ๒๕๓๕

ข้อ ๒ ในประกาศนี้

“เหมืองหิน” หมายความว่า กิจกรรมระเบิดและข่อยหิน ตามกฎหมายว่าด้วยแร่หรือกิจการโรงงาน
เกี่ยวกับการไม่ บด หรือข่อยหิน ตามกฎหมายว่าด้วยโรงงาน

ข้อ ๓ ให้เหมืองหินเป็นแหล่งกำเนิดมลพิษที่จะต้องถูกควบคุมระดับเสียงและความสั่นสะเทือน

ข้อ ๔ ห้ามมิให้เจ้าของหรือผู้ครอบครองเหมืองหินก่อให้เกิดระดับเสียงและความสั่นสะเทือน
เกินกว่ามาตรฐานที่กำหนดไว้ในประกาศกระทรวงทรัพยากรธรรมชาติและสิ่งแวดล้อม เรื่อง กำหนด
มาตรฐานควบคุมระดับเสียงและความสั่นสะเทือนจากการทำเหมืองหิน

ข้อ ๕ ประกาศนี้ให้ใช้บังคับนับตั้งแต่วันถัดจากวันประกาศในราชกิจจานุเบกษาเป็นต้นไป

ประกาศ ณ วันที่ ๑ พฤศจิกายน พ.ศ. ๒๕๔๘

ชงอุทธ ดิยะไพรัช

รัฐมนตรีว่าการกระทรวงทรัพยากรธรรมชาติและสิ่งแวดล้อม

ประกาศกระทรวงทรัพยากรธรรมชาติและสิ่งแวดล้อม

เรื่อง กำหนดมาตรฐานควบคุมระดับเสียงและความสั่นสะเทือนจากการทำเหมืองหิน

โดยที่ได้มีการปฏิรูประบบราชการโดยให้มีการจัดตั้งกระทรวงทรัพยากรธรรมชาติและสิ่งแวดล้อมขึ้นมา และให้อิโณการกัของกระทรวงวิทยาศาสตร์ เทคโนโลยีและสิ่งแวดล้อม ในส่วนที่เกัวข้องกับพระราชบัญญัติส่งเสริมและรักษาคุณภาพสิ่งแวดล้อมแห่งชาติ พ.ศ. ๒๕๓๕ ไปเป็นของกระทรวงทรัพยากรธรรมชาติและสิ่งแวดล้อม จึงเห็นสมควรแก้ไขปรับปรุงประกาศกระทรวงวิทยาศาสตร์ เทคโนโลยีและสิ่งแวดล้อม เรื่อง กำหนดมาตรฐานควบคุมระดับเสียงและความสั่นสะเทือนจากการทำเหมืองหิน

อาศัยอำนาจตามความในมาตรา ๕๕ แห่งพระราชบัญญัติส่งเสริมและรักษาคุณภาพสิ่งแวดล้อมแห่งชาติ พ.ศ. ๒๕๓๕ แก้ไขโดยมาตรา ๑๑๔ แห่งพระราชกฤษฎีกาแก้ไขบทบัญญัติให้สอดคล้องกับการโอนอำนาจหน้าที่ของส่วนราชการ ให้เป็นไปตามพระราชบัญญัติปรับปรุงกระทรวง ทบวง กรม พ.ศ. ๒๕๔๕ พ.ศ. ๒๕๔๕ อันเป็นพระราชบัญญัติที่มีบทบัญญัติบางประการเกี่ยวกับการจำกัดสิทธิและเสรีภาพของบุคคล ซึ่งมาตรา ๒๕ ประกอบกับมาตรา ๓๕ มาตรา ๔๘ มาตรา ๕๐ และมาตรา ๕๑ ของรัฐธรรมนูญแห่งราชอาณาจักรไทยบัญญัติให้กระทำได้ โดยอาศัยอำนาจตามบทบัญญัติแห่งกฎหมาย รัฐมนตรีว่าการกระทรวงทรัพยากรธรรมชาติและสิ่งแวดล้อม โดยคำแนะนำของคณะกรรมการควบคุมมลพิษ และโดยความเห็นชอบของคณะกรรมการสิ่งแวดล้อมแห่งชาติ จึงออกประกาศไว้ ดังต่อไปนี้

ข้อ ๑ ให้ยกเลิกประกาศกระทรวงวิทยาศาสตร์ เทคโนโลยีและสิ่งแวดล้อม เรื่อง กำหนดมาตรฐานควบคุมระดับเสียงและความสั่นสะเทือนจากการทำเหมืองหิน ลงวันที่ ๒๓ พฤศจิกายน พ.ศ. ๒๕๓๕

ข้อ ๒ ในประกาศนี้

“การทำเหมืองหิน” หมายความว่า การประกอบกิจการระเบิดและข่อยหิน ตามกฎหมายว่าด้วยแร่ หรือการประกอบกิจการโรงงานเกี่ยวกับการไม่ บด หรือข่อยหิน ตามกฎหมายว่าด้วยโรงงาน

“ค่าระดับเสียงสูงสุด” หมายความว่า ค่าระดับเสียงสูงสุดที่เกิดขึ้นในขณะใดขณะหนึ่งระหว่าง การตรวจวัดระดับเสียง โดยมีหน่วยเป็นเดซิเบลเอ หรือ dB (A)

“ค่าระดับเสียงเฉลี่ย ๘ ชั่วโมง” หมายความว่า ค่าระดับเสียงคงที่มีพลังงานเทียบเท่าระดับเสียงที่เกิดขึ้นจริง มีระดับเสียงเปลี่ยนแปลงตามเวลาในช่วง ๘ ชั่วโมง (๘ hours A-weighted Equivalent Continuous Sound Level) ซึ่งเรียกโดยย่อว่า Leq ๘ hr โดยมีหน่วยเป็นเดซิเบลเอ หรือ dB (A)

“ค่าระดับเสียงเฉลี่ย ๒๔ ชั่วโมง” หมายความว่า ค่าระดับเสียงคงที่มีพลังงานเทียบเท่าระดับเสียงที่เกิดขึ้นจริง ซึ่งมีระดับเสียงเปลี่ยนแปลงตามเวลาในช่วง ๒๔ ชั่วโมง (๒๔ hours A-weighted Equivalent Continuous Sound Level) ซึ่งเรียกโดยย่อว่า Leq ๒๔ hr โดยมีหน่วยเป็นเดซิเบลเอ หรือ dB (A)

“มาตรฐานระดับเสียง” หมายความว่า เครื่องวัดระดับเสียงตามมาตรฐาน ฉบับที่ ๖๕๑, ฉบับที่ ๘๐๔ หรือฉบับที่ ๖๑๖๗๒ ของคณะกรรมการการระหว่างประเทศ ว่าด้วยเทคนิคไฟฟ้า ซึ่งเรียกโดยย่อว่า ไอ อี ซี (International Electrotechnical Commission, IEC) หรือเครื่องวัดระดับเสียงอื่นที่เทียบเท่ามาตรฐาน ฉบับที่ ๖๑๖๗๒

“มาตรฐานความสั่นสะเทือน” หมายความว่า เครื่องวัดความสั่นสะเทือนตามมาตรฐานองค์การระหว่างประเทศ ว่าด้วยมาตรฐาน (International Organization for Standardization) ที่ ISO ๔๘๖๖

ข้อ ๓ ให้กำหนดมาตรฐานควบคุมระดับเสียงจากการทำเหมืองหินไว้ ดังต่อไปนี้

(๑) ค่าระดับเสียงสูงสุด ไม่เกิน ๑๑๕ เดซิเบลเอ

(๒) ค่าระดับเสียงเฉลี่ย ๘ ชั่วโมง ไม่เกิน ๗๕ เดซิเบลเอ

(๓) ค่าระดับเสียงเฉลี่ย ๒๔ ชั่วโมง ไม่เกิน ๗๐ เดซิเบลเอ

ข้อ ๔ การตรวจวัดระดับเสียงจากการทำเหมืองหิน ให้ทำตามขั้นตอน ดังต่อไปนี้

(๑) การตรวจวัดค่าระดับเสียงสูงสุด ให้ใช้มาตรฐานระดับเสียงตรวจวัดระดับเสียงเป็นค่า SPL (Sound Pressure Level) ในขณะระเบิดหิน

(๒) การตรวจวัดค่าระดับเฉลี่ย ๘ ชั่วโมง ให้ใช้มาตรฐานระดับเสียงตรวจวัดระดับเสียงอย่างต่อเนื่องตลอดเวลา ๘ ชั่วโมง ที่มีการไม่ บด และข่อยหิน

(๓) การตรวจวัดค่าระดับเสียงเฉลี่ย ๒๔ ชั่วโมง ให้ใช้มาตรฐานระดับเสียงตรวจวัดระดับเสียงอย่างต่อเนื่องตลอดเวลา ๒๔ ชั่วโมงใด ๆ

(๔) การตั้งไมโครโฟนของมาตกระดับเสียงให้ตั้งในบริเวณขอบของเขตประธานบัตรหรือเขตประกอบการ หรือขอบด้านนอกของเขตกันชน (Buffer Zone) และในเขตที่มีการร้องเรียน ตามวิธีการที่องค์การระหว่างประเทศ ว่าด้วยมาตรฐาน (International Organization for Standardization) กำหนดไว้ตาม ISO Recommendation R ๑๕๕๖ ซึ่งมีรายละเอียดตามที่กำหนดไว้ในภาคผนวก ๑ ท้ายประกาศนี้

ข้อ ๕ การคำนวณค่าระดับเสียงจะต้องเป็นไปตามวิธีการที่องค์การระหว่างประเทศ ว่าด้วยมาตรฐาน (International Organization for Standardization) กำหนด ซึ่งมีรายละเอียดตามที่กำหนดไว้ในภาคผนวก ๒ ท้ายประกาศนี้

ข้อ ๖ ให้กำหนดมาตรฐานความสั่นสะเทือนจากการทำเหมืองหินไว้ ดังต่อไปนี้

- (๑) ความถี่ ๑ เฮิรตซ์ ความเร็วของอนุภาคไม่เกิน ๔.๗ มิลลิเมตรต่อวินาที และการจัดไม่เกิน ๐.๗๕ มิลลิเมตร
- (๒) ความถี่ ๒ เฮิรตซ์ ความเร็วของอนุภาคไม่เกิน ๕.๔ มิลลิเมตรต่อวินาที และการจัดไม่เกิน ๐.๗๕ มิลลิเมตร
- (๓) ความถี่ ๓ เฮิรตซ์ ความเร็วของอนุภาคไม่เกิน ๑๒.๗ มิลลิเมตรต่อวินาที และการจัดไม่เกิน ๐.๖๗ มิลลิเมตร
- (๔) ความถี่ ๔ เฮิรตซ์ ความเร็วของอนุภาคไม่เกิน ๑๒.๗ มิลลิเมตรต่อวินาที และการจัดไม่เกิน ๐.๕๑ มิลลิเมตร
- (๕) ความถี่ ๕ เฮิรตซ์ ความเร็วของอนุภาคไม่เกิน ๑๒.๗ มิลลิเมตรต่อวินาที และการจัดไม่เกิน ๐.๔๐ มิลลิเมตร
- (๖) ความถี่ ๖ เฮิรตซ์ ความเร็วของอนุภาคไม่เกิน ๑๒.๗ มิลลิเมตรต่อวินาที และการจัดไม่เกิน ๐.๓๔ มิลลิเมตร
- (๗) ความถี่ ๗ เฮิรตซ์ ความเร็วของอนุภาคไม่เกิน ๑๒.๗ มิลลิเมตรต่อวินาที และการจัดไม่เกิน ๐.๒๙ มิลลิเมตร
- (๘) ความถี่ ๘ เฮิรตซ์ ความเร็วของอนุภาคไม่เกิน ๑๒.๗ มิลลิเมตรต่อวินาที และการจัดไม่เกิน ๐.๒๕ มิลลิเมตร
- (๙) ความถี่ ๙ เฮิรตซ์ ความเร็วของอนุภาคไม่เกิน ๑๒.๗ มิลลิเมตรต่อวินาที และการจัดไม่เกิน ๐.๒๓ มิลลิเมตร

- (๑๐) ความถี่ ๑๐ เฮิรตซ์ ความเร็วของอนุภาคไม่เกิน ๑๒.๗ มิลลิเมตรต่อวินาที และการจัดไม่เกิน ๐.๒๐ มิลลิเมตร
- (๑๑) ความถี่ ๑๑ เฮิรตซ์ ความเร็วของอนุภาคไม่เกิน ๑๓.๘ มิลลิเมตรต่อวินาที และการจัดไม่เกิน ๐.๒๐ มิลลิเมตร
- (๑๒) ความถี่ ๑๒ เฮิรตซ์ ความเร็วของอนุภาคไม่เกิน ๑๕.๑ มิลลิเมตรต่อวินาที และการจัดไม่เกิน ๐.๒๐ มิลลิเมตร
- (๑๓) ความถี่ ๑๓ เฮิรตซ์ ความเร็วของอนุภาคไม่เกิน ๑๖.๓ มิลลิเมตรต่อวินาที และการจัดไม่เกิน ๐.๒๐ มิลลิเมตร
- (๑๔) ความถี่ ๑๔ เฮิรตซ์ ความเร็วของอนุภาคไม่เกิน ๑๗.๖ มิลลิเมตรต่อวินาที และการจัดไม่เกิน ๐.๒๐ มิลลิเมตร
- (๑๕) ความถี่ ๑๕ เฮิรตซ์ ความเร็วของอนุภาคไม่เกิน ๑๘.๘ มิลลิเมตรต่อวินาที และการจัดไม่เกิน ๐.๒๐ มิลลิเมตร
- (๑๖) ความถี่ ๑๖ เฮิรตซ์ ความเร็วของอนุภาคไม่เกิน ๒๐.๑ มิลลิเมตรต่อวินาที และการจัดไม่เกิน ๐.๒๐ มิลลิเมตร
- (๑๗) ความถี่ ๑๗ เฮิรตซ์ ความเร็วของอนุภาคไม่เกิน ๒๑.๔ มิลลิเมตรต่อวินาที และการจัดไม่เกิน ๐.๒๐ มิลลิเมตร
- (๑๘) ความถี่ ๑๘ เฮิรตซ์ ความเร็วของอนุภาคไม่เกิน ๒๒.๖ มิลลิเมตรต่อวินาที และการจัดไม่เกิน ๐.๒๐ มิลลิเมตร
- (๑๙) ความถี่ ๑๙ เฮิรตซ์ ความเร็วของอนุภาคไม่เกิน ๒๓.๙ มิลลิเมตรต่อวินาที และการจัดไม่เกิน ๐.๒๐ มิลลิเมตร
- (๒๐) ความถี่ ๒๐ เฮิรตซ์ ความเร็วของอนุภาคไม่เกิน ๒๕.๑ มิลลิเมตรต่อวินาที และการจัดไม่เกิน ๐.๒๐ มิลลิเมตร
- (๒๑) ความถี่ ๒๑ เฮิรตซ์ ความเร็วของอนุภาคไม่เกิน ๒๖.๔ มิลลิเมตรต่อวินาที และการจัดไม่เกิน ๐.๒๐ มิลลิเมตร
- (๒๒) ความถี่ ๒๒ เฮิรตซ์ ความเร็วของอนุภาคไม่เกิน ๒๗.๖ มิลลิเมตรต่อวินาที และการจัดไม่เกิน ๐.๒๐ มิลลิเมตร

หน้า ๒๒		
เล่ม ๑๒๒ ตอนที่ ๑๒๕ ง	ราชกิจจานุเบกษา	๒๕ ธันวาคม ๒๕๔๘
(๒๓) ความถี่ ๒๓ เฮิรตซ์ ความเร็วของอนุภาคไม่เกิน ๒๘.๕ มิลลิเมตรต่อวินาที และการจัด		
ไม่เกิน ๐.๒๐ มิลลิเมตร		
(๒๔) ความถี่ ๒๔ เฮิรตซ์ ความเร็วของอนุภาคไม่เกิน ๓๐.๒ มิลลิเมตรต่อวินาที และการจัด		
ไม่เกิน ๐.๒๐ มิลลิเมตร		
(๒๕) ความถี่ ๒๕ เฮิรตซ์ ความเร็วของอนุภาคไม่เกิน ๓๑.๔ มิลลิเมตรต่อวินาที และการจัด		
ไม่เกิน ๐.๒๐ มิลลิเมตร		
(๒๖) ความถี่ ๒๖ เฮิรตซ์ ความเร็วของอนุภาคไม่เกิน ๓๒.๖ มิลลิเมตรต่อวินาที และการจัด		
ไม่เกิน ๐.๒๐ มิลลิเมตร		
(๒๗) ความถี่ ๒๗ เฮิรตซ์ ความเร็วของอนุภาคไม่เกิน ๓๓.๘ มิลลิเมตรต่อวินาที และการจัด		
ไม่เกิน ๐.๒๐ มิลลิเมตร		
(๒๘) ความถี่ ๒๘ เฮิรตซ์ ความเร็วของอนุภาคไม่เกิน ๓๕.๒ มิลลิเมตรต่อวินาที และการจัด		
ไม่เกิน ๐.๒๐ มิลลิเมตร		
(๒๙) ความถี่ ๒๙ เฮิรตซ์ ความเร็วของอนุภาคไม่เกิน ๓๖.๔ มิลลิเมตรต่อวินาที และการจัด		
ไม่เกิน ๐.๒๐ มิลลิเมตร		
(๓๐) ความถี่ ๓๐ เฮิรตซ์ ความเร็วของอนุภาคไม่เกิน ๓๗.๖ มิลลิเมตรต่อวินาที และการจัด		
ไม่เกิน ๐.๒๐ มิลลิเมตร		
(๓๑) ความถี่ ๓๑ เฮิรตซ์ ความเร็วของอนุภาคไม่เกิน ๓๙.๐ มิลลิเมตรต่อวินาที และการจัด		
ไม่เกิน ๐.๒๐ มิลลิเมตร		
(๓๒) ความถี่ ๓๒ เฮิรตซ์ ความเร็วของอนุภาคไม่เกิน ๔๐.๒ มิลลิเมตรต่อวินาที และการจัด		
ไม่เกิน ๐.๒๐ มิลลิเมตร		
(๓๓) ความถี่ ๓๓ เฮิรตซ์ ความเร็วของอนุภาคไม่เกิน ๔๑.๕ มิลลิเมตรต่อวินาที และการจัด		
ไม่เกิน ๐.๒๐ มิลลิเมตร		
(๓๔) ความถี่ ๓๔ เฮิรตซ์ ความเร็วของอนุภาคไม่เกิน ๔๒.๗ มิลลิเมตรต่อวินาที และการจัด		
ไม่เกิน ๐.๒๐ มิลลิเมตร		
(๓๕) ความถี่ ๓๕ เฮิรตซ์ ความเร็วของอนุภาคไม่เกิน ๔๔.๐ มิลลิเมตรต่อวินาที และการจัด		
ไม่เกิน ๐.๒๐ มิลลิเมตร		

หน้า ๒๓		
เล่ม ๑๒๒ ตอนที่ ๑๒๕ ง	ราชกิจจานุเบกษา	๒๕ ธันวาคม ๒๕๔๘
(๓๖) ความถี่ ๓๖ เฮิรตซ์ ความเร็วของอนุภาคไม่เกิน ๔๕.๒ มิลลิเมตรต่อวินาที และการจัด		
ไม่เกิน ๐.๒๐ มิลลิเมตร		
(๓๗) ความถี่ ๓๗ เฮิรตซ์ ความเร็วของอนุภาคไม่เกิน ๔๖.๕ มิลลิเมตรต่อวินาที และการจัด		
ไม่เกิน ๐.๒๐ มิลลิเมตร		
(๓๘) ความถี่ ๓๘ เฮิรตซ์ ความเร็วของอนุภาคไม่เกิน ๔๗.๘ มิลลิเมตรต่อวินาที และการจัด		
ไม่เกิน ๐.๒๐ มิลลิเมตร		
(๓๙) ความถี่ ๓๙ เฮิรตซ์ ความเร็วของอนุภาคไม่เกิน ๔๙.๐ มิลลิเมตรต่อวินาที และการจัด		
ไม่เกิน ๐.๒๐ มิลลิเมตร		
(๔๐) ความถี่ตั้งแต่ ๔๐ เฮิรตซ์ขึ้นไป ความเร็วของอนุภาคไม่เกิน ๕๐.๘ มิลลิเมตรต่อวินาที		
และการจัดไม่เกิน ๐.๒๐ มิลลิเมตร		
ข้อ ๗ การตรวจวัดระดับความสั่นสะเทือนจากการทำเหมืองหินให้ทำในบริเวณขอบของ		
เขตประทานบัตร หรือเขตประกอบการ หรือขอบด้านนอกของเขตกันชน (Buffer Zone) โดยใช้มาตร		
ความสั่นสะเทือนตามมาตรฐานองค์การระหว่างประเทศ ว่าด้วยมาตรฐาน (International Organization		
for Standardization) ที่ ISO ๔๘๖๖ โดยการตรวจวัดความสั่นสะเทือนให้เป็นไปตามมาตรฐาน DIN		
๔๑๕๐ ซึ่งมีรายละเอียดตามที่กำหนดไว้ในภาคผนวก ๓ท้ายประกาศนี้		
ข้อ ๘ ประกาศนี้ให้ใช้บังคับนับตั้งแต่วันถัดจากวันที่ประกาศในราชกิจจานุเบกษาเป็นต้นไป		

ประกาศ ณ วันที่ ๗ พฤศจิกายน พ.ศ. ๒๕๔๘

ยงยุทธ ดิยะไพรัช

รัฐมนตรีว่าการกระทรวงทรัพยากรธรรมชาติและสิ่งแวดล้อม

ภาคผนวก ๑
ท้าย
ประกาศกระทรวงทรัพยากรธรรมชาติและสิ่งแวดล้อม
เรื่อง กำหนดมาตรฐานควบคุมระดับเสียงและความสั่นสะเทือนจากการทำเหมืองหิน

วิธีการตรวจวัดระดับเสียง

๑. การวัดระดับเสียงบริเวณภายนอกอาคาร (Outdoor Measurement)
การติดตั้งไมโครโฟนของมาตรระดับเสียงควรห่างจากกำแพง สิ่งปลูกสร้างหรือวัสดุ
ที่ทำให้เกิดการสะท้อนเสียงอย่างน้อย ๓.๕ เมตร และสูงจากพื้น ๑.๒ – ๑.๕ เมตร
๒. การตรวจวัดระดับเสียงบริเวณภายในอาคาร (Indoor Measurement)
การติดตั้งไมโครโฟนของมาตรระดับเสียงควรห่างจากกำแพงอย่างน้อย ๑ เมตร และ
ประมาณ ๑.๕ เมตร จากหน้าต่าง และให้สูงจากพื้น ๑.๒ – ๑.๕ เมตร

ภาคผนวก ๒
ท้าย
ประกาศกระทรวงทรัพยากรธรรมชาติและสิ่งแวดล้อม
เรื่อง กำหนดมาตรฐานควบคุมระดับเสียงและความสั่นสะเทือนจากการทำเหมืองหิน

การคำนวณค่าระดับเสียงเฉลี่ย (Equivalent Sound Level, L_{eq})

สามารถคำนวณได้ตามสมการ

$$L_{eq} = 10 \log \left[\frac{1}{1000} \sum_{i=1}^n 10^{0.1 L_{Ai}} \right]$$

เมื่อ L_{Ai} = ค่าระดับเสียงในหน่วยเดซิเบลเอ ในช่วงเวลาที่ i

t_i = ช่วงเวลาที่ทำการตรวจวัดระดับเสียงช่วงที่ i คิดเป็นร้อยละ
ของเวลาที่ทำการตรวจวัดทั้งหมด

$$= (t_i \times 100) / T$$

โดยที่ t_i = ช่วงเวลาที่ทำการตรวจวัดที่ i คิดเป็นชั่วโมง

$$T = \text{ช่วงเวลาที่ทำการตรวจวัดทั้งหมด} = \sum t_i$$

เมื่อหาค่าระดับเสียงเฉลี่ยทุกชั่วโมงได้ จะหาค่าระดับเสียงเฉลี่ยในช่วงเวลา T ชั่วโมง

ซึ่งสามารถคำนวณได้จากสมการ

$$L_{eq(T)} = 10 \log \left[\frac{1}{T} \sum_{i=1}^n 10^{0.1 L_{eqi}} \right]$$

โดยที่ $L_{eq(T)}$ = ค่าระดับเสียงต่อเนื่องในช่วงเวลา T ชั่วโมง

L_{eqi} = ค่าเฉลี่ยระดับเสียงต่อเนื่อง ๑ ชั่วโมง ในชั่วโมงที่ i

- ๒ -

ในกรณีนี้ T = ๒๔ ชั่วโมง

$$L_{eq}(๒๔) = ๑๐ \log \left[\frac{๑}{๒๔} \sum_{i=๑}^n ๑๐^{0.๑ L_{eqi}} \right]$$

ในกรณีนี้ T = ๘ ชั่วโมง

$$L_{eq}(๘) = ๑๐ \log \left[\frac{๑}{๘} \sum_{i=๑}^n ๑๐^{0.๑ L_{eqi}} \right]$$

ภาคผนวก ๓

ท้าย

ประกาศกระทรวงทรัพยากรธรรมชาติและสิ่งแวดล้อม

เรื่อง กำหนดมาตรฐานควบคุมระดับเสียงและความสั่นสะเทือนจากการทำเหมืองหิน

วิธีการตรวจวัดความสั่นสะเทือน (DIN ๔๑๕๐)

๑. การติดตั้งหัววัดความสั่นสะเทือนบนพื้นดิน ให้ใช้อุปกรณ์หรือวัสดุอื่นใดมาทำ

การ

ยึดหรือติดตั้งหัววัดความสั่นสะเทือนให้มั่นคง โดยต้องทำให้หัววัดความสั่นสะเทือนไม่สามารถขยับเคลื่อนไหวยจากตำแหน่งที่ติดตั้งในขณะที่ทำการตรวจวัดได้

๒. การติดตั้งหัววัดความสั่นสะเทือนบนฐานคอนกรีตด้านนอกสิ่งก่อสร้าง ให้ทำการตรวจวัดที่บริเวณฐานคอนกรีตที่อยู่ระดับเดียวกับพื้นดิน หรือฐานคอนกรีตที่มีความสูงจากพื้นดินไม่เกิน ๐.๕ เมตร โดยให้ทำการยึดหรือติดตั้งหัววัดความสั่นสะเทือนให้มั่นคง

ภาคผนวกท้ายเหมือง/sin

เอกสารสอบเทียบความถูกต้องของเครื่องมือ

229/7-8 ถนนเจริญสุขนิทวงศ์ แขวงบางอ้อ เขตบางพลัด กทม. 10700 โทร. 02-885-5801-2 โทรสาร.02-885-5803

Sound Level Meter Model BSWA309

Frequency : 1000 \pm 1 %

No.	Serial No.	Before Adjust	After Adjust	Inspection Result
1	540077	93.5	94.0	Pass
2	540051	93.4	94.0	Pass
3	090164	93.7	94.0	Pass
4	090173	93.6	94.0	Pass

(Mr. Yuttapoom Pandee)



(Mr. Artit PongsongCram)

229/7-8 ถนนจรัญสนิทวงศ์ แขวงบางอ้อ เขตบางพลัด กทม. 10700 โทร. 02-885-5801-2 โทรสาร.02-885-5803

Calibration Method

Calibration Data				
High Volume Air Sampler Data		Calibration Data		
Recorder No.	Blower No.	Date	Actual Flowrate	R ²
1	12	14/08/2024	$y = 27.101x + 4.2495$	0.9984
2	14	14/08/2024	$y = 27.543x + 3.9547$	0.9976
3	5	14/08/2024	$y = 26.132x + 5.6197$	1.0000
4	10	14/08/2024	$y = 26.53x + 5.2398$	0.9980
5	16	14/08/2024	$y = 26.744x + 5.0032$	0.9977
6	9	14/08/2024	$y = 27.015x + 4.7048$	0.9993
7	3	14/08/2024	$y = 27.479x + 3.823$	0.9980
8	19	14/08/2024	$y = 26.63x + 4.464$	0.9973

(Mr. Yuttapoom Pandee)



(Mr.Arit PongsongCram)



Metrology and Calibration Department
Electrical Maintenance Division
Electricity Generating Authority of Thailand

81 Moo 11 Bangkruai - Sainoi Rd., Sainoi, Nonthaburi 11150 Tel. (662) 436-8789 Ext. 6155



Certificate of Calibration

Issued by : Vibration Laboratory

Certificate No. : 24V002

Reference No. : CWATE01V001

Received Date : 04 January 2024

Calibrated Date : 10 January 2024

Page 1 of 5

Client : บจก. วอเตอร์ อินสแตล แอนด์ คอนซัลแทนท์

Address : 229/7-8 ซอยจรัญสนิทวงศ์ 95/1 ถนนจรัญสนิทวงศ์
แขวงบางอ้อ เขตบางพลัด กรุงเทพฯ 10700

Equipment : VIBRATION METER

Manufacture /Brand : INSTANTEL

Model : Minimate Plus

Serial No./ ID No. : BE19834

(Mr. Anusit Parsittipan)

Authorised Signatory

Issue Date 10 Jan. 2024

This certificate is issued in accordance with the conditions of accreditation granted by The National Accreditation Council of Thailand which has assessed the measurement capability of the laboratory and its traceability to recognised national standards and to the units of measurement realised at the corresponding national standards laboratory. This certificate may not be reproduced other than in full, except with the prior written approval of the head of Calibration services and environmental analysis department. This reported measurement result relates only the measurand and applies only at the time of measurement.

FM-02/QP-MCC-09 Rev.4
e-mail : MCC@egat.co.th



Metrology and Calibration Department
Electrical Maintenance Division
Electricity Generating Authority of Thailand

Continued of Calibration Report

Certificate Number. 24V002

Page 2 of 5

Standard Used

The table below is described the calibrator through the International System of Unit.

Description	Manufacture/Model	Serial No.	Traceable No.	Due Date
Conditioning Amplifier Type 2626	Brüel & Kjær	1242376	AV-0003-23	23 January 2025
Accelerometer Type 8305	Brüel & Kjær	1262817	AV-0014-23	28 March 2025
Digital Multimeter /8846A	FLUKE	4330020	23E531	02 October 2024

Ambient Environment :

The Calibration was performed in an environment of $(23 \pm 2) ^\circ\text{C}$ and $(50 \pm 10) \%$ relative humidity.

Measurement Method :

The unit under calibration was calibrated by comparison with standard accelerometer. The calibration method is based on ISO 16063-21 : 2003(E) by comparison with reference accelerometer standard .

Measurement Results

The measurement results, labeled in the following pages give the calibration results and associated with measurement uncertainties.

Measurement Uncertainty

The Measurement Uncertainty are labeled on the following pages Completed the expanded uncertainty, that was calculated in accordance with the method in M3003, using coverage factor $k=2$. The value of the measured lies within the assigned ranges of values of confidence level of approximately 95%.

Traceability :

The measurement is traceable to the International System of Unit through

- The National Institute of Metrology (Thailand)
- Metrology and Calibration Department



Metrology and Calibration Department
Electrical Maintenance Division
Electricity Generating Authority of Thailand

Continued of Calibration Report

Certificate Number. 24V002

Page 3 of 5

Frequency response test at 10 mm/s_p

DESCRIPTION	INSTRUMENT VALUE		UNCERTAINTY
	STANDARD SETTING	UUC READING	
Vertical			
Frequency (Hz)	mm/s _p	mm/s _p	± mm/s _p
* 20	10.00	10.20	0.15
40	10.00	10.00	0.14
50	10.00	10.00	0.14
80	10.00	10.00	0.14
100	10.00	10.00	0.14

Linearization test at 40 Hz

DESCRIPTION	INSTRUMENT VALUE		UNCERTAINTY
	STANDARD SETTING	UUC READING	
Vertical	mm/s _p	mm/s _p	± mm/s _p
	5.00	5.08	0.072
	10.00	10.00	0.14
	20.00	19.90	0.28
	30.00	29.80	0.42

* Calibration made "Not TISI Accredited" in this Certificate have been included for completeness.

Transducer Part: 718A3301

S/N: BT2498

Condition : Installation by vertical direction



Metrology and Calibration Department
Electrical Maintenance Division
Electricity Generating Authority of Thailand

Continued of Calibration Report

Certificate Number. 24V002

Page 4 of 5

Frequency response test at 10 mm/s_p

DESCRIPTION	INSTRUMENT VALUE		UNCERTAINTY
	STANDARD SETTING	UUC READING	
Transverse			
Frequency (Hz)	mm/s _p	mm/s _p	± mm/s _p
* 20	10.00	10.00	0.14
40	10.00	9.94	0.14
50	10.00	9.91	0.14
80	10.00	9.91	0.14
100	10.00	9.91	0.14

Linearization test at 40 Hz

DESCRIPTION	INSTRUMENT VALUE		UNCERTAINTY
	STANDARD SETTING	UUC READING	
Transverse	mm/s _p	mm/s _p	± mm/s _p
	5.00	5.08	0.072
	10.00	9.94	0.14
	20.00	19.80	0.28
	30.00	29.60	0.42

* Calibration made "Not TISI Accredited" in this Certificate have been included for completeness.

Transducer Part: 718A3301

Part: BT2498

Condition : Installation by Transverse direction



Metrology and Calibration Department
Electrical Maintenance Division
Electricity Generating Authority of Thailand

Continued of Calibration Report

Certificate Number. 24V002

Page 5 of 5

Frequency response test at 10 mm/s_p

DESCRIPTION	INSTRUMENT VALUE		UNCERTAINTY
	STANDARD SETTING	UUC READING	
Longitude			
Frequency (Hz)	mm/s _p	mm/s _p	± mm/s _p
* 20	10.00	10.10	0.15
40	10.00	10.00	0.14
50	10.00	10.00	0.14
80	10.00	10.00	0.14
100	10.00	10.00	0.14

Linearization test at 40 Hz

DESCRIPTION	INSTRUMENT VALUE		UNCERTAINTY
	STANDARD SETTING	UUC READING	
Longitude	mm/s _p	mm/s _p	± mm/s _p
	5.00	5.08	0.072
	10.00	10.00	0.14
	20.00	19.90	0.28
	30.00	29.80	0.42

* Calibration made "Not TISI Accredited" in this Certificate have been included for completeness.

Transducer Part: 718A3301

Part: BT2498

Condition : Installation by Longitude direction

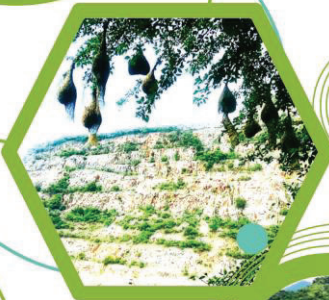
End Certificate of Calibration

รายงานผลการดำเนินงานการปรับปรุงฟื้นฟูพื้นที่โครงการ
ที่ผ่านการทำเหมืองแร่แล้ว ประจำปี 2566



รายงาน

ผลการดำเนินงาน
การปรับปรุงฟื้นฟูพื้นที่
โครงการที่ผ่านการทำ
เหมืองแร่แล้ว
ระหว่าง
ปี 2565-2566



โครงการ

ทำเหมืองแร่หินอุตสาหกรรมชนิดหินปูน
เพื่ออุตสาหกรรมปูนซีเมนต์
เพื่อทำปูนขาวสำหรับอุตสาหกรรมพอกหนัง
หรืออุตสาหกรรมน้ำตาล และเพื่ออุตสาหกรรมก่อสร้าง

ประทานบัตรเลขที่ 28802/15686

ผู้ถือประทานบัตร นายประสาน ยววนนท์

ตำบลหนองน้ำแดง อำเภอปากช่อง จังหวัดนครราชสีมา

เสนอ
อธิบดีกรมอุตสาหกรรมพื้นฐานและการเหมืองแร่



รายงาน

ผลการดำเนินงาน
การปรับปรุงฟื้นฟูพื้นที่
โครงการที่ผ่านการทำ
เหมืองแร่แล้ว
ระหว่าง
ปี 2565-2566



โครงการ

ทำเหมืองแร่หินอุตสาหกรรมชนิดหินปูน
เพื่ออุตสาหกรรมปูนซีเมนต์
เพื่อทำปูนขาวสำหรับอุตสาหกรรมพอกหนัง
หรืออุตสาหกรรมน้ำตาล และเพื่ออุตสาหกรรมก่อสร้าง

ประทานบัตรเลขที่ 28802/15686

ผู้ถือประทานบัตร นายประสาน ยววนนท์

ตำบลหนองน้ำแดง อำเภอปากช่อง จังหวัดนครราชสีมา

เสนอ
สำนักงานนโยบายและแผนทรัพยากรธรรมชาติและสิ่งแวดล้อม





รายงาน

ผลการดำเนินการตามเงื่อนไขการขออนุมัติผ่อนผันการใช้พื้นที่ป่าไม้ในพื้นที่ลุ่มน้ำชั้นที่ 1 และเงื่อนไขในการให้ความเห็นชอบรายงานการวิเคราะห์ผลกระทบสิ่งแวดล้อม

1. ชื่อโครงการ ชื่อผู้ประกอบการ

โครงการทำเหมืองแร่หินอุตสาหกรรมชนิดหินปูนเพื่ออุตสาหกรรมปูนซีเมนต์ เพื่อทำปูนขาวสำหรับอุตสาหกรรมฟอกหนัง หรืออุตสาหกรรมน้ำตาล และเพื่ออุตสาหกรรมก่อสร้าง ของ นายประสาน ยูวานนท์

ประทานบัตรเลขที่ 28802/15686

ตั้งอยู่ที่ ตำบลหนองน้ำแดง อำเภอปากช่อง จังหวัดนครราชสีมา

หน้า 1

2. ภาพถ่ายทางอากาศแสดงที่ตั้งโครงการก่อนดำเนินการและสถานภาพปัจจุบัน



ภาพถ่ายทางอากาศแสดงที่ตั้งโครงการก่อนดำเนินการเมื่อปี พ.ศ. 2547



ภาพถ่ายทางอากาศแสดงสถานภาพของโครงการเมื่อปี พ.ศ. 2552

2552



2554

ภาพถ่ายทางอากาศแสดงสถานภาพของโครงการเมื่อปี พ.ศ. 2554

หน้า 2



หน้า 3



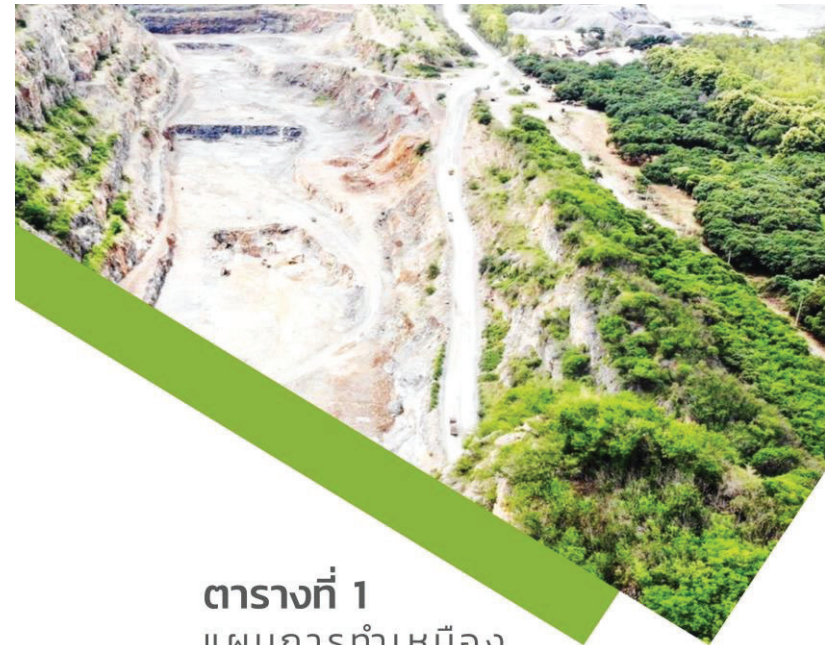
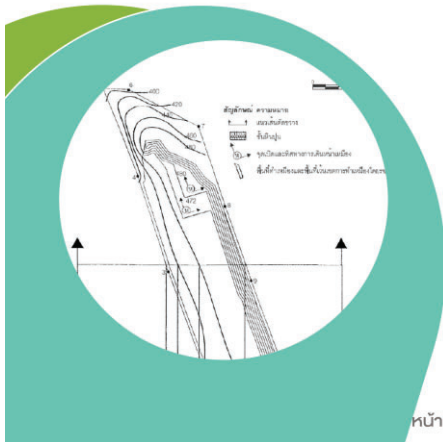
หน้า 4

3.

รายละเอียดโครงการ แผนการ ทำเหมือง สถานภาพการใช้ พื้นที่

เนื่องจากประกาศบัตรแปลงนี้ ขอบพื้นที่ประทานบัตรเดิม ดังนั้น การทำเหมืองสำหรับประกาศแปลงนี้เป็นการเปิดทำเหมืองโดยวิธีเหมืองหาบ ต่อเนื่องจากพื้นที่เปิดการทำเหมืองอยู่แล้ว ซึ่งมีการดำเนินการตัดถนนขึ้นภูเขาตัดไต่หุบยอดเขา การทำเหมืองแร่หินอุตสาหกรรม ชนิดหินปูน จะนำหินที่ได้จากพื้นที่ทำเหมืองเข้าสู่โรงโม่บดและย่อยที่ตั้งอยู่นอกเขตประทานบัตรทางด้านทิศตะวันตกเฉียงใต้ การทำเหมืองของโครงการในปัจจุบันมีกำลังผลิตประมาณ 1,110,000 เมตริกตันต่อปี เป็นการเปิดทำเหมืองโดยวิธีเหมืองหาบซึ่งมีความสูงและกว้างแต่ละชั้นบันไดประมาณ 8 เมตร

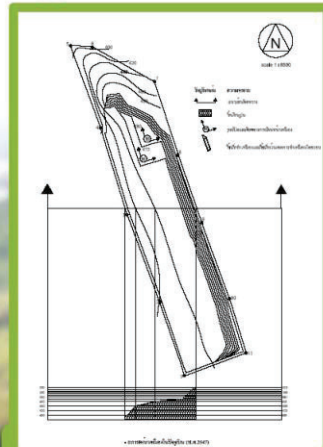
เริ่มทำเหมืองที่ระดับความสูง 472 เมตรจากระดับน้ำทะเลปานกลางในปี พ.ศ. 2547 และลดระดับลงมาจนถึงความสูงประมาณ 440-464 (รทก.) ในปี พ.ศ. 2552, ที่ระดับความสูง 440-456 (รทก.) ในปี พ.ศ. 2554, ที่ระดับความสูง 424-448 (รทก.) ในปี พ.ศ. 2556, ที่ระดับความสูง 408-440 (รทก.) ในปี พ.ศ. 2558, และที่ระดับความสูง 392-424 (รทก.) ในปี พ.ศ. 2560, ปัจจุบันกำลังทำการเปิดหน้าเหมืองที่ระดับความสูง 378-416 (รทก.) ในปี พ.ศ. 2563 โดยการทำการเหมือง ช่วงที่ 4 ระหว่างปี พ.ศ. 2563-2565 จะดำเนินการเร็วกว่าแผนในตารางที่ 1 เนื่องจากมีความต้องการหินอุตสาหกรรมก่อสร้างเพื่อใช้ในโครงการรถไฟฟ้าความเร็วสูงเป็นจำนวนมาก ตลอดจนมีโครงการทางหลวงมอเตอร์เวย์ บางปะอิน-นครราชสีมา (ทางหลวงหมายเลข 6) ตัดผ่านห่างจากขอบแปลงประทานบัตรทางทิศเหนือเป็นระยะ 51 เมตร ทางโครงการจึงเร่งพัฒนาหน้าเหมืองโซนทิศเหนือและปรับเป็นพื้นที่รับน้ำภายในชุมชนเหมือง



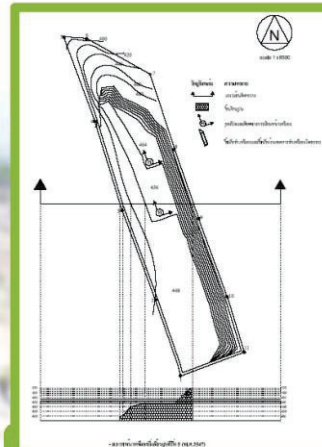
ตารางที่ 1 แผนการทำเหมือง

การทำเหมือง ชั้นที่	ช่วงระยะเวลา การทำงาน (ปี)	ชั้นระดับความ สูงที่ผลิต	ปริมาณแร่ที่ ผลิตได้ (ลูกบาศก์ เมตร)	ปริมาณแร่ที่ ผลิตได้ (เมตริกตัน)
1	1-5	480-456	2,132,310	5,544,006
2	6-10	456-440	2,312,310	5,544,006
3	11-15	440-424	2,312,310	5,544,006
4	15-20	424-416	2,312,310	5,544,006
5	21-25	416-408	2,312,310	5,544,006
รวมปริมาณแร่/ปริมาณแร่ที่สามารถผลิตได้ เท่ากับ			10,661,550	27,720,030

แผนผังการทำเหมืองช่วงที่ 1 (ระหว่างปี 2548-2552)

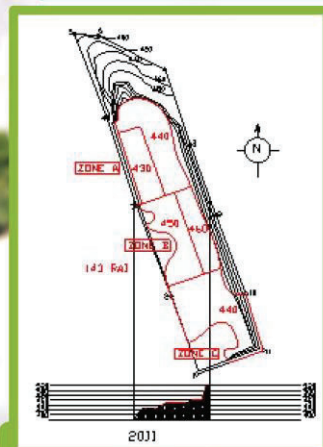


สภาพหน้าเหมืองเมื่อปี 2547

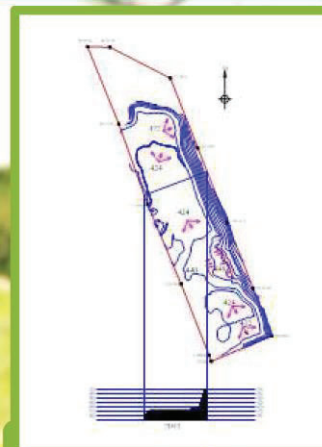


สภาพหน้าเหมืองเมื่อปี 2552

แผนผังการทำเหมืองช่วงที่ 2 (ระหว่างปี 2553-2557)



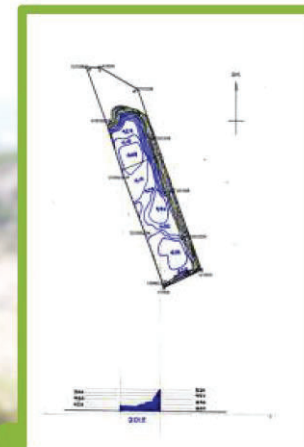
สภาพหน้าเหมืองเมื่อปี 2554



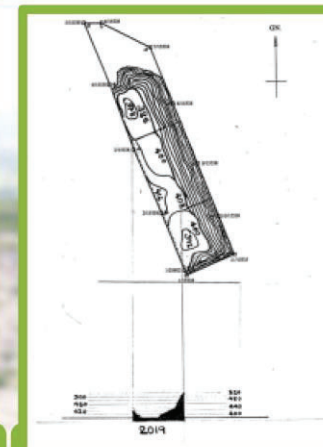
สภาพหน้าเหมืองเมื่อปี 2555

หน้า 7

แผนผังการทำเหมืองช่วงที่ 3 (ระหว่างปี 2558-2562)

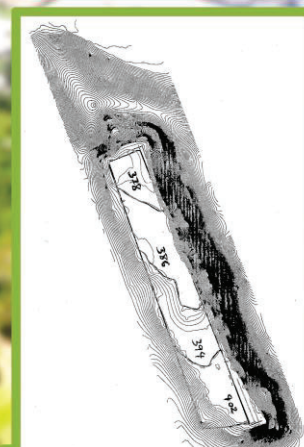


สภาพหน้าเหมืองเมื่อปี 2558

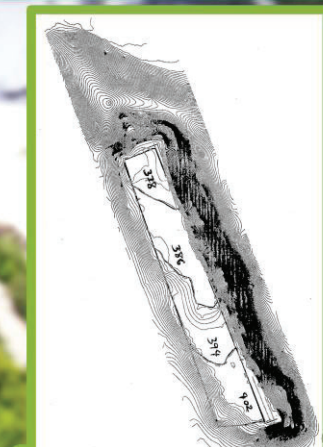


สภาพหน้าเหมืองเมื่อปี 2562

แผนผังการทำเหมืองช่วงที่ 4 (ระหว่างปี 2563-2567)



สภาพหน้าเหมืองเมื่อปี 2563



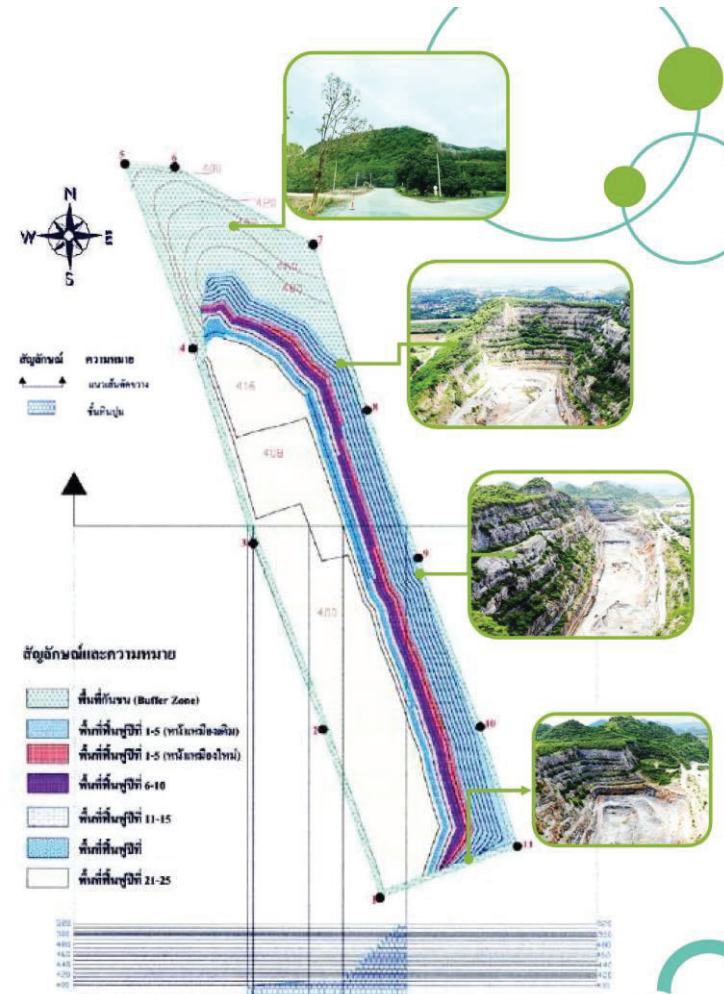
สภาพหน้าเหมืองเมื่อปี 2567

หน้า 8



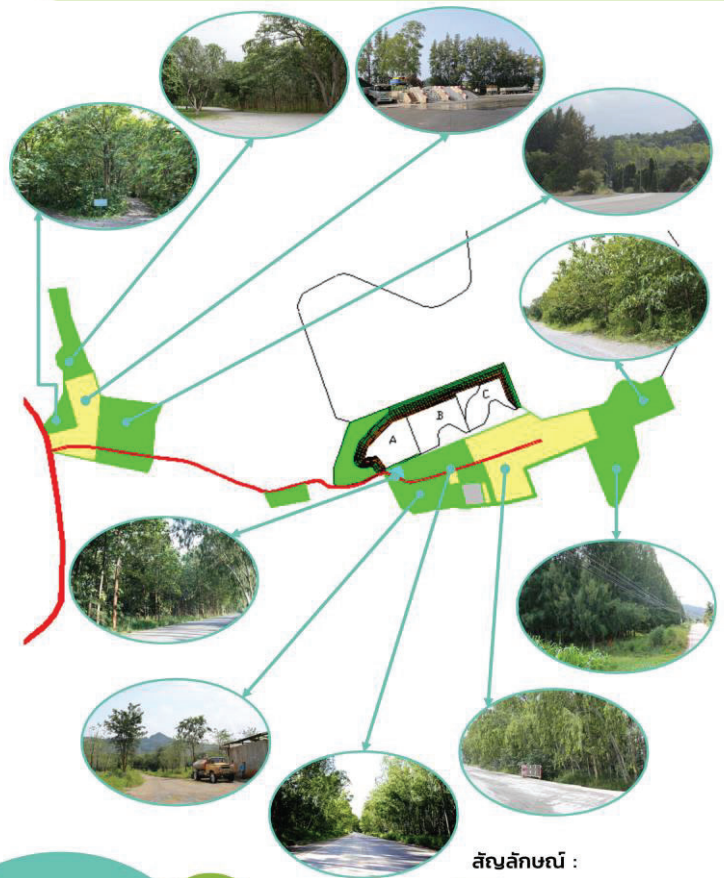
พื้นที่ประทานบัตรของโครงการได้ผ่านการ
ทำเหมืองแล้วเกือบทั้งหมด ปัจจุบันมี
เปลือกดินเหลืออยู่น้อยมาก แต่อาจมีดิน
แทรกในชั้นหินบ้างในบางบริเวณ หากมีดิน
ที่ได้จากการทำเหมืองก็จะนำไปถมกลับ
บริเวณที่สิ้นสุดการทำเหมืองแล้วในแต่ละ
ช่วงเพื่อทำการฟื้นฟูสภาพพื้นที่ไปพร้อมๆ
กับการทำเหมือง ทางโครงการได้เว้นพื้นที่
Buffer Zone จำนวน 36 ไร่ ทางทิศเหนือ
และโดยรอบขอบเขตคำขอประทานบัตร
ระยะ 10 เมตร ทางทิศตะวันออกและทิศใต้
จำนวน 20 ไร่

สำหรับพื้นที่ที่เกี่ยวข้องกับการทำเหมือง
ของโครงการ ซึ่งตั้งอยู่นอกเขต
ประทานบัตร ได้แก่ บริเวณบ้านพัก
พนักงานและโรงโม่หินของโครงการ
โครงการได้จัดทำเป็นพื้นที่สีเขียวโดย
ปลูกไม้ยืนต้นได้แก่ ยูคาลิปตัส, สักทอง
, ประดู่ป่า, มะค่าโมง และไม้ผลเช่น
มะม่วง, ขนุน เป็นต้น เพื่อเป็นแนว
ป้องกันผลกระทบด้านฝุ่นละอองและ
เสียงจากกิจกรรมการโม่หิน และการ
ขนส่งแร่ของโครงการ เป็นเนื้อที่
โดยประมาณ 600 ไร่



พื้นที่ Buffer Zone
และโดยรอบขอบเขตแปลงประทานบัตร

พื้นที่ที่เกี่ยวข้องกับการทำเหมืองของโครงการ



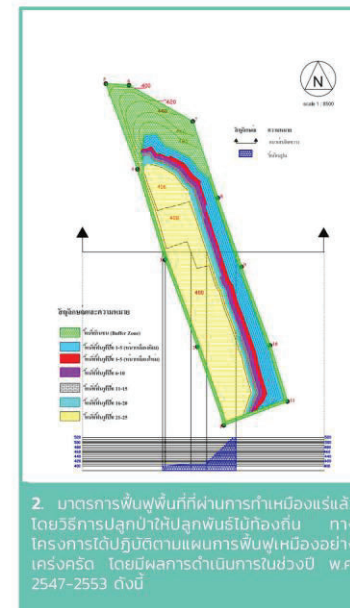
สัญลักษณ์ :

- ถนนลาดยาง
- พื้นที่โรงโม่และลานกองหิน
- พื้นที่สีเขียวและแนวต้นไม้กันฝุ่น

หน้า 11

4. มาตรการฟื้นฟูพื้นที่ ที่ผ่านการทำเหมืองแร่แล้ว โดยวิธีการปลูกป่าให้ปลูกพันธุ์ไม้ท้องถิ่น

1. ได้กำหนดให้พื้นที่บริเวณด้านทิศเหนือของค่ายขอประทานบัตร ซึ่งปัจจุบันยังไม่ได้เปิดการทำเหมืองเนื้อที่ 36 ไร่ เป็นพื้นที่วนการทำเหมือง (Buffer Zone) เพื่อป้องกันผลกระทบทางด้านทัศนียภาพจากแนวทางหลวงหมายเลข 2 (ถนนมิตรภาพ)

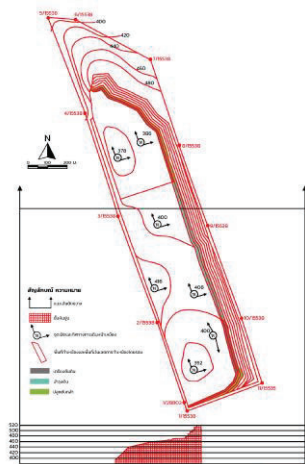


2. มาตรการฟื้นฟูพื้นที่ ที่ผ่านการทำเหมืองแร่แล้ว โดยวิธีการปลูกป่าให้ปลูกพันธุ์ไม้ท้องถิ่น ทางโครงการได้ปฏิบัติตามแผนการฟื้นฟูเหมืองอย่างเคร่งครัด โดยมีผลการดำเนินการในช่วงปี พ.ศ. 2547-2553 ดังนี้

แผนการฟื้นฟูพื้นที่ ที่ผ่านการทำเหมืองตามทีราบชั้นบันได

ตามแผนการฟื้นฟูและปรับปรุงสภาพแวดล้อมที่เสนอในรายงานการวิเคราะห์ผลกระทบสิ่งแวดล้อมของโครงการ การฟื้นฟูสภาพพื้นที่ที่ผ่านการทำเหมือง จะกระทำไปพร้อมๆกับการทำเหมืองจนกระทั่งสิ้นสุดการทำเหมืองซึ่งมีรายละเอียดเกี่ยวกับขั้นตอนการดำเนินการ วิธีการ และระยะเวลา รวมทั้งผลการฟื้นฟูระหว่างปี พ.ศ. 2559-2566 (ดังตารางที่ 1) พร้อมทั้งภาพกิจกรรมการฟื้นฟูพื้นที่ที่ผ่านการทำเหมืองระหว่างปี พ.ศ. 2565-2566 (ดังตารางที่ 2) และแผนการฟื้นฟูในปี พ.ศ. 2565-2566 (ดังตารางที่ 3)

หน้า 12

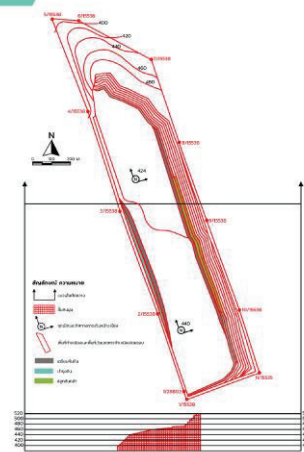


พ.ศ. 2562 พื้นที่ผ่านการฟื้นฟู 3 ไร่
เตรียมทำคันดินที่ ระดับ 394-400 โซน A, 400-408 โซน C ปลุกพืชคลุมดิน
เช่น ต้นไทรราฟ ต้นกระถินณรงค์
บริเวณที่ราบชั้นบันได ระดับ 408-416
โซน B ปลุกไม้ยืนต้นเช่น ต้นตะขบขึ้นก
ต้นมะขามเทศ บริเวณที่ราบชั้นบันได
ระดับ 408 โซน A, 416 โซน C

สรุปผลการดำเนินการ
ฟื้นฟูพื้นที่
ที่ผ่านการทำเหมืองแล้ว

ระหว่างปี
พ.ศ. 2565-2566

พ.ศ. 2561 พื้นที่ผ่านการฟื้นฟู 5 ไร่
เตรียมทำคันดินที่ ระดับ 408-416 โซน B
ปลุกพืชคลุมดิน เช่น ต้นกระถิน
ณรงค์ บริเวณที่ราบชั้นบันได ระดับ
408 โซน A, 416 โซน C ปลุกไม้ยืนต้น
เช่น ต้นสะเดา ต้นมะขามเทศ ต้นตะขบ
ขึ้นก บริเวณที่ราบชั้นบันได ระดับ 416-
424 โซน B, โซน C



หน้า 13

ตารางที่ 1

สรุปผลการดำเนินการฟื้นฟูพื้นที่ที่ผ่านการทำเหมือง
ระหว่างปี พ.ศ. 2559-2566



ก่อนการฟื้นฟู



หลังการฟื้นฟู



ก่อนการฟื้นฟู



หลังการฟื้นฟู



ก่อนการฟื้นฟู



หลังการฟื้นฟู



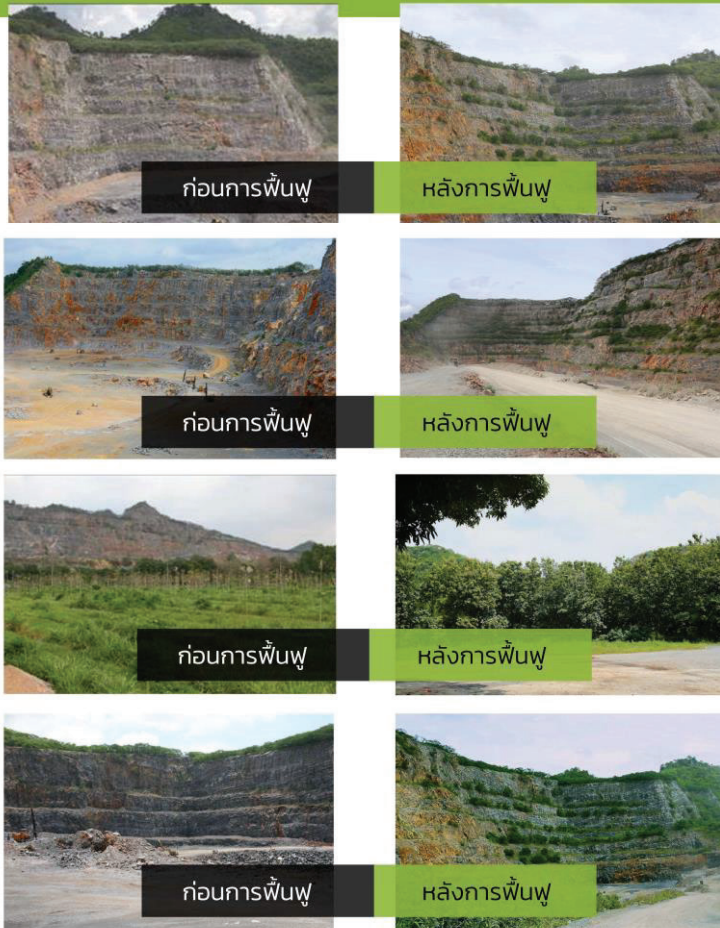
ก่อนการฟื้นฟู



หลังการฟื้นฟู

หน้า 14

ตารางที่ 1 (ต่อ)
สรุปผลการดำเนินการฟื้นฟูพื้นที่ที่ผ่านการทำเหมือง
ระหว่างปี พ.ศ. 2559-2566



หน้า 15



พื้นที่ฟื้นฟูบริเวณชั้นบันไดด้านทิศเหนือ
ของแปลงประทานบัตร
ถ่ายเมื่อปี พ.ศ. 2566



พื้นที่แนวป่ากันเสียงและฝุ่นด้านทิศตะวันตก
ของแปลงประทานบัตร ถ่ายเมื่อปี พ.ศ. 2566

หน้า 16



บริเวณด้าน
ทิศเหนือ ถ่าย
เมื่อปี พ.ศ.
2565



ปี 2565

การเตรียมคันดิน บริเวณแนวคันดินที่ขึ้นบันไดก็หยุดการทำเหมืองแล้ว



ปี 2566

หน้า 17



ภาพกิจกรรมการฟื้นฟู
พื้นที่ที่ผ่านการทำเหมือง
ปี พ.ศ. 2565

หน้า 18



ภาพกิจกรรมการฟื้นฟูพื้นที่ที่ผ่านการทำเหมือง
ปี พ.ศ. 2566



หน้า 19

ตารางที่ 3
แผนการดำเนินการฟื้นฟูสภาพพื้นที่ที่ผ่านการทำเหมืองแล้ว
ในปี พ.ศ. 2565-2566



การฟื้นฟูช่วงที่ 5 (ปีที่ 21-25) จำดำเนินการฟื้นฟูที่ราบบนชั้นบันไดที่ผ่านการทำเหมือง
จำนวน 2 ชั้นบันได ที่ระดับความสูง 416 และ 418 เมตร รก. และพื้นที่ที่เป็นแนว
ต่อเนื่อง 3 ระดับ ทางด้านเหนือและทิศตะวันตก โซน A ที่ระดับความสูง 416, 408 และ
400 รก. โดยมีพื้นที่ที่จะดำเนินการฟื้นฟู ประมาณ 40 ไร่



หน้า 20

[illegible]

หมายเหตุ :

1. รวมค่าน้ำมันบรรทุก, ค่าน้ำมันรถถัง, ค่าแรง พพร.
2. รวมค่าเมล็ดพันธุ์, ค่าแรงหว่าน
3. รวมค่าไฟไถ่เมธอร์, ค่าแรงเพาะกล้า, ค่าน้ำมันรถนำ, ค่า
4. รวมค่าเลี้ยงเศษไม้, ค่ารั้ว, ค่าเคลือบเผา, ค่าบรรจุถุง

แผนการจัดสรรเงินงบประมาณ

[illegible]

- **หมายเหตุ**
- A. แผนการจัดสรรเงินงบประมาณเข้ากองทุนฟื้นฟูเมืองเพิ่มขึ้น ปี พ.ศ. 2564 760,000 บาท
- B. แผนการจัดสรรเงินงบประมาณเข้ากองทุนฟื้นฟูเมืองเพิ่มขึ้น ปี พ.ศ. 2566 679,310 บาท

5.

เมื่อสิ้นสุด การทำเหมือง

เมื่อสิ้นสุดการทำเหมือง ให้ผู้ประกอบการพัฒนาพื้นที่เป็นอ่างเก็บน้ำที่มีปริมาตรความจุมากกว่าหรือเท่ากับปริมาณน้ำที่ขุดค้นกักเก็บได้ ทางโครงการได้กำหนดไว้บนแผนการทำเหมืองและใบแผนการฟื้นฟูพื้นที่ที่ผ่านการทำเหมืองโดยจะดำเนินการแล้วเสร็จเมื่อสิ้นสุดโครงการในช่วงที่ 5 (ปี พ.ศ. 2567- พ.ศ. 2572)



เมื่อสิ้นสุดการทำเหมือง ผู้ประกอบการพัฒนาพื้นที่เป็นอ่างเก็บน้ำที่มีปริมาตรความจุมากกว่าหรือเท่ากับปริมาณน้ำที่ขุดค้นกักเก็บได้



หน้า 23



การดำเนินกิจกรรมการมีส่วนร่วมกับชุมชน

บริษัท ศิลาสากลพัฒนา จำกัด ได้จัดให้พนักงานเข้าดำเนินการตัดแต่งกิ่งไม้และทำความสะอาดศาลาการเปรียญและลานวัด ณ วัดวชิราลงกรณวราราม เพื่อเตรียมจัดงานถวายพระพรฯ ระหว่างวันที่ 13-24 กรกฎาคม 2567



บริษัท ศิลาสากลพัฒนา จำกัด สนับสนุนกิจกรรมกีฬาโรงเรียนมัธยมวชิราลงกรณวราราม โดยนำพนักงานช่วยติดตั้งเต็นท์ บริเวณโดยรอบสนามฟุตบอล เมื่อวันที่ 14 สิงหาคม 2567



ภาคผนวก ซ

การดำเนินการด้านความปลอดภัย

การดำเนินการด้านความปลอดภัย ประจำปี พ.ศ. 2567

เมื่อวันที่ 18 ธันวาคม 2566 บริษัทศิลาสากลพัฒนา จำกัด จัดการอบรมความปลอดภัย ซ้อมดับเพลิงและแผนฉุกเฉินแก่ พนักงานทุกแผนก



ภาคผนวก ฅ

การดำเนินการด้านสิ่งแวดล้อม

การดำเนินการด้านสิ่งแวดล้อมของบริษัทศิลาสากลพัฒนา ประจำปี 2567

บริษัท ศิลาสากลพัฒนา จำกัด จัดอบรมส่งเสริมอาชีพเพาะเลี้ยงเห็ดแก่พนักงาน เมื่อวันที่ 7 สิงหาคม 2567 และจัดกิจกรรมการออกภาคสนามเพื่อศึกษาดูงาน เมื่อวันที่ 14 สิงหาคม 2567



บริษัท ศิลาสากลพัฒนา จำกัด ดำเนินการเพิ่มพื้นที่สีเขียว บริเวณลานกองแร่ เนื้อที่ 2 ไร่ โดยเตรียมแปลงปลูกไผ่ช้างหมั่น เมื่อวันที่ 17-29 พฤษภาคม 2567



บริษัท ศิลาสากลพัฒนา จำกัด ดำเนินการปลูกป่าฟื้นฟูพื้นที่ที่ผ่านการทำเหมืองแล้ว บริเวณชั้นบันได โชนเอ และบี เนื้อที่ 10 ไร่ เมื่อวันที่ 7-8 สิงหาคม 2567



ผลการตรวจสอบสภาพร่างกายพนักงานประจำปี 2566

ภาคผนวก ก

รางวัลที่ได้รับ



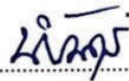
ภาคผนวก ก

บันทึกการเปลี่ยนแปลงการคืนพื้นที่บางส่วน
ของประทานบัตรที่ 28802/15686

ลำดับที่ ๑๓

บันทึกการเปลี่ยนแปลงการคินพื้นที่บางส่วน
ของประทานบัตรที่...๒๔๘๐๒/๑๕๖๘๖...

ครั้งที่ ๑ ผู้ถือประทานบัตรได้คินพื้นที่บางส่วน จำนวนเนื้อที่.....๑๕๖ ไร่.....๐ งาน.....๑๕ ตารางวา
และคงเหลือพื้นที่ที่อนุญาตให้ทำเหมืองแร่ จำนวนเนื้อที่.....๑๑๑ ไร่.....๑ งาน.....๒๑ ตารางวา
ตั้งแต่วันที่...๒๑... เดือน.....ธันวาคม.....พ.ศ. ...๒๕๖๕... ตามแผนที่ที่กำหนดไว้แนบท้ายนี้



(นายนิรันดร์ ยิ่งมหิศรานนท์)

อธิบดีกรมอุตสาหกรรมพื้นฐานและการเหมืองแร่

๗๔๗

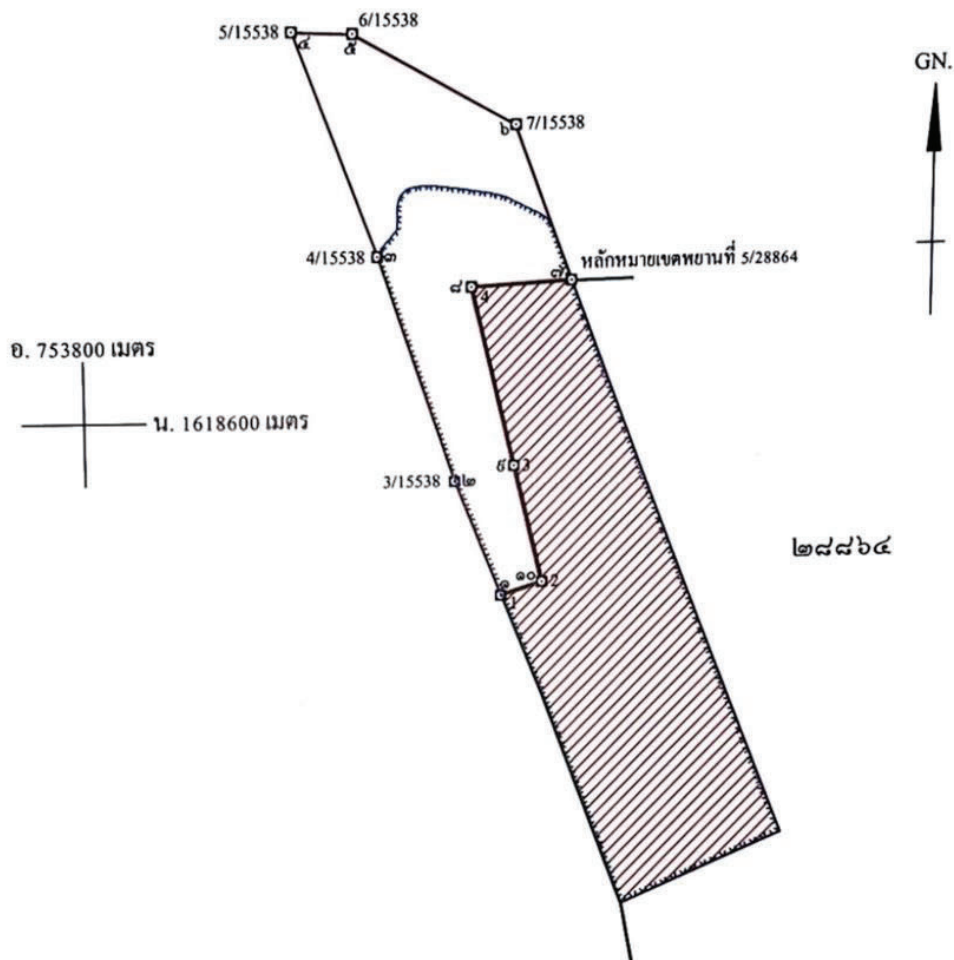


แผนที่แสดงการเปลี่ยนแปลงเขตการกินพื้นที่บางส่วน
ของประธานบัตรที่.....๒๘๘๐๒/๑๕๖๖๖.....

ลำดับที่ ๑๔

คำขอกินพื้นที่บางส่วนที่.....๑./๒๕๖๕.....

ลำดับชุด L 7018 ระยะเวลาที่ 5238 II



จากหลักหมายเขตพยานที่ 5/28864 ถึงมุมหมายเลข ๑ ทิศ 89° - 14' ระยะ 1.423 เมตร

- พื้นที่ส่วนที่ขอคืน เนื้อที่.....๑๕๖.....ไร่.....งาน.....๑๔.....ตารางวา
พื้นที่ส่วนที่เหลือทำเหมือง เนื้อที่.....๑๑๑.....ไร่.....๑.....งาน.....๒๑.....ตารางวา
มาตราส่วน.....๑:๑๑,๑๑๑.....

จากมุมหมายเลข.....๑.....ถึงมุมหมายเลข.....๒.....ทิศ.....๓๓๓.....องศา.....๔๔.....ลิปดา ระยะ.....๒๐๖.๔๕๒.....เมตร
จากมุมหมายเลข.....๒.....ถึงมุมหมายเลข.....๓.....ทิศ.....๓๔๐.....องศา.....๔๓.....ลิปดา ระยะ.....๓๘๗.๔๓๕.....เมตร
จากมุมหมายเลข.....๓.....ถึงมุมหมายเลข.....๔.....ทิศ.....๓๓๘.....องศา.....๓๑.....ลิปดา ระยะ.....๓๗๖.๐๖๒.....เมตร
จากมุมหมายเลข.....๔.....ถึงมุมหมายเลข.....๕.....ทิศ.....๕๑.....องศา.....๒๔.....ลิปดา ระยะ.....๕๘๖.๑๕.....เมตร
จากมุมหมายเลข.....๕.....ถึงมุมหมายเลข.....๖.....ทิศ.....๑๑๗.....องศา.....๔๖.....ลิปดา ระยะ.....๓๐๒.๑๗๕.....เมตร

หนังสืออนุญาตหยุดการทำเหมือง
และหนังสือแจ้งหยุดประกอบกิจการโรงงานชั่วคราว

ที่ นม ๐๐๓๔(๔)/ ๖๓๗๖



สำนักงานอุตสาหกรรมจังหวัดนครราชสีมา
อาคารเฉลิมพระเกียรติ หอการค้าจังหวัด
ถนนสุรนารายณ์ นม ๓๐๐๐๐

กรกฎาคม ๒๕๖๗

เรื่อง การอนุญาตหยุดการทำเหมืองสำหรับประทานบัตรที่ ๒๘๘๐๒/๑๕๖๘๖

เรียน นายประธาน ยวนนัท

อ้างถึง หนังสือฉบับลงวันที่ ๒๔ พฤษภาคม ๒๕๖๗

ตามหนังสือที่อ้างถึง ท่านเป็นผู้ได้รับอนุญาตประทานบัตรที่ ๒๘๘๐๒/๑๕๖๘๖ ชนิดแร่หินอุตสาหกรรมชนิดหินปูน เพื่ออุตสาหกรรมปูนซีเมนต์ เพื่ออุตสาหกรรมฟอกหนังหรืออุตสาหกรรมน้ำตาล และเพื่ออุตสาหกรรมก่อสร้าง ท้องที่ตำบลหนองน้ำแดง อำเภอปากช่อง จังหวัดนครราชสีมา แจ้งเหตุขัดข้อง เนื่องจาก มีการปิดกั้นเส้นทางสัญจร เครื่องจักรอุปกรณ์ และลำเลียงขนส่งแร่ จึงมีความประสงค์จะขอหยุดการทำเหมือง ความละเอียดทราบแล้ว นั้น

สำนักงานอุตสาหกรรมจังหวัดนครราชสีมา ขอเรียนว่า ได้ส่งเรื่องดังกล่าวให้สำนักงานอุตสาหกรรมพื้นฐานและการเหมืองแร่เขต ๖ นครราชสีมา ตรวจสอบ ผลปรากฏว่า พื้นที่ประทานบัตรแปลงนี้ ตั้งอยู่ในพื้นที่ป่าสงวนแห่งชาติ ป่าเขาเสียดอำ ป่าเขาณูง และป่าเขาอ่างหิน อายุประทานบัตร ๒๕ ปี ตั้งแต่วันที่ ๕ มกราคม ๒๕๔๘ ถึงวันที่ ๔ มกราคม ๒๕๗๓ ผู้ถือประทานบัตรได้แจ้งว่าปัจจุบันไม่สามารถเข้าถึงได้ เนื่องจากมีประเด็นข้อพิพาทเกี่ยวกับเส้นทางเข้าออกมีการปิดกั้นไม่สามารถนำอุปกรณ์เครื่องจักร และบุคลากร เข้าพื้นที่ประทานบัตรได้ จากการตรวจสอบสภาพพื้นที่โดยอากาศยานไร้คนขับ พบว่าสภาพหน้าเหมืองมีความปลอดภัยและไม่มีการทำเหมืองในเขตประทานบัตร ผู้ถือประทานบัตรได้ปฏิบัติตามมาตรการป้องกันและแก้ไขผลกระทบสิ่งแวดล้อมและกำหนดไว้ในเงื่อนไขการออกประทานบัตรครบถ้วน ซึ่งเหตุผลในการขอหยุดการทำเหมืองเป็นไปตามประกาศกรมอุตสาหกรรมพื้นฐานและการเหมืองแร่ เรื่อง หลักเกณฑ์ วิธีการและเงื่อนไขเหตุขัดข้องในการเปิดเหมือง การหยุดการทำเหมือง ระยะเวลา การตรวจสอบ การขออนุญาตหยุดการทำเหมือง และการขออนุญาตเปิดการทำเหมือง พ.ศ.๒๕๖๐ หมวด ๒ เหตุขัดข้องทางกฎหมาย เห็นควรอนุญาตให้หยุดการทำเหมืองได้ ดังนั้น เจ้าพนักงานอุตสาหกรรมแร่ประจำท้องที่ (จังหวัดนครราชสีมา) จึงพิจารณาอนุญาตให้หยุดการทำเหมืองเนื่องจากเหตุขัดข้องทางกฎหมาย เป็นระยะเวลา ๑ ปี ตั้งแต่วันที่ ๑๐ กรกฎาคม ๒๕๖๗ ถึงวันที่ ๙ กรกฎาคม ๒๕๖๘ โดยให้ปฏิบัติตามมาตรการป้องกันและแก้ไขผลกระทบสิ่งแวดล้อมและเงื่อนไขที่กำหนดไว้ในเงื่อนไขการออกประทานบัตร

จึงเรียนมาเพื่อทราบและดำเนินการ

ขอแสดงความนับถือ

(นายวีระ นันทเศรษฐ์)

อุตสาหกรรมจังหวัดนครราชสีมา

กลุ่มอุตสาหกรรมพื้นฐานและการเหมืองแร่

โทรศัพท์ ๐ ๔๔๐๘ ๒๐๓๐

โทรสาร ๐ ๔๔๐๘ ๒๐๓๑

E-mail: moi_nakhonratchasima@industry.go.th



พร. 107

เล่มที่ 3769

ใบเสร็จรับเงิน

เลขที่ 047

กรมอุตสาหกรรมพื้นฐานและการเหมืองแร่
กระทรวงอุตสาหกรรม

ที่ทำการ สำนักงานอุตสาหกรรมจังหวัดนครราชสีมา

วันที่ 15 เดือน กรกฎาคม พ.ศ. 2567

ได้รับเงินจาก หจก.ประสาธน์ ขวามหา
เป็นค่า ธรรมเนียมนายอุตสาหกรรมจังหวัด 10245 ภาษีเงิน 6,120.-บาท
ร.ร. 28802/15696

จำนวน 6120 บาท - สตางค์ (ตัวอักษร) หกพันหนึ่งร้อยยี่สิบบาทถ้วน -
ไว้เป็นการถูกต้องแล้ว

(ลงชื่อ) ผู้รับเงิน

(นางสุนิสา จงทองกลาง)

ตำแหน่ง เจ้าพนักงานการเงินและบัญชีชำนาญงาน

ที่ นม ๐๐๓๔(๕)/๗๒๖



สำนักงานอุตสาหกรรมจังหวัดนครราชสีมา
อาคารเฉลิมพระเกียรติ หอการค้าจังหวัด
ตำบลในเมือง อำเภอเมือง นม ๓๐๐๐

- ๕ เม.ย. ๒๕๖๗

เรื่อง แจ้งหยุดประกอบกิจการโรงงานชั่วคราว

เรียน กรรมการผู้จัดการ บริษัท ศิลาสากลพัฒนา จำกัด

อ้างถึง ใบแจ้งทั่วไป เลขรับสำนักงานอุตสาหกรรมจังหวัดนครราชสีมา ที่ ๒๔๕ ลงวันที่ ๕ กุมภาพันธ์ ๒๕๖๗

ตามหนังสือที่อ้างถึง ท่านได้ยื่นเรื่องขอร้องแจ้งหยุดประกอบกิจการโรงงานชั่วคราว ของ บริษัท ศิลาสากลพัฒนา จำกัด ทะเบียนโรงงานเลขที่ ๑๐๓๐๐๖๐๐๑๒๕๓๓๒ ประกอบกิจการ ไม่ บด และย่อยหิน ตั้งอยู่ที่ ๔๙ ถนนมิตรภาพ หมู่ที่ ๑ ตำบลหนองน้ำแดง อำเภอปากช่อง จังหวัดนครราชสีมา ความละเอียดแจ้งแล้ว นั้น

สำนักงานอุตสาหกรรมจังหวัดนครราชสีมา ได้พิจารณารับแจ้งหยุดประกอบกิจการโรงงานชั่วคราว เป็นเวลา ๑ ปี ตั้งแต่วันที่ ๑ มกราคม ๒๕๖๗ ถึงวันที่ ๑ มกราคม ๒๕๖๘ ให้แก่ท่านเรียบร้อยแล้ว ทั้งนี้ ให้ท่าน ส่งเอกสารปริมาณการใช้ไฟฟ้าทุกเดือนตลอดการหยุดประกอบกิจการชั่วคราว เพื่อสำนักงานฯ จะได้ใช้ ประกอบการพิจารณาการจัดเก็บค่าภาคหลวงแร่ ตามประกาศกระทรวงอุตสาหกรรม เรื่อง หลักเกณฑ์ วิธีการ จัดเก็บค่าภาคหลวงแร่ การกำหนดราคาตลาดแร่ การตรวจสอบการชำระค่าภาคหลวงแร่ และการประเมินการ ชำระค่าภาคหลวงแร่ พ.ศ. ๒๕๖๐ ดังนั้น ให้ท่านนำหนังสือฉบับนี้ไปติดต่อบริษัทประกันภัยประกอบกิจการโรงงาน ณ สำนักงานอุตสาหกรรมจังหวัดนครราชสีมา ในวันและเวลาทำการ ทั้งนี้ หากท่านประสงค์จะเริ่มประกอบกิจการ โรงงานให้แจ้งเป็นลายลักษณ์อักษรต่อพนักงานเจ้าหน้าที่ก่อนเริ่มประกอบกิจการโรงงานด้วย

จึงเรียนมาเพื่อทราบ

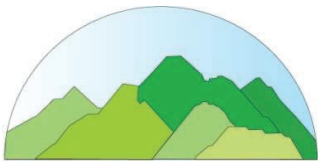
ขอแสดงความนับถือ

(นายบุญรย เลิศวินิชย์ทิพย์)
อุตสาหกรรมจังหวัดนครราชสีมา

กลุ่มอุตสาหกรรมพื้นฐานและการเหมืองแร่

โทร. ๐ ๔๔๐๘ ๒๐๓๐ ต่อ ๕ และโทรสาร ๐ ๔๔๐๘ ๒๐๓๑

ไปรษณีย์อิเล็กทรอนิกส์ moi_nakhonratchasima@industry.go.th



บริษัท ทอพ-คลาส คอนซัลแทนท์ จำกัด
TOP-CLASS CONSULTANT CO.,LTD

บริษัท ทอพ-คลาส คอนซัลแทนท์ จำกัด

204 เมืองทอง 2/3 ซอยพัฒนาการ 53 ถนนพัฒนาการ เขตสวนหลวง กรุงเทพฯ 10250

โทรศัพท์: 0-2322-5758 โทรศัพท์มือถือ: 09-3595-7745 โทรสาร: 0-2322-5759

อีเมล: top-class204@hotmail.com